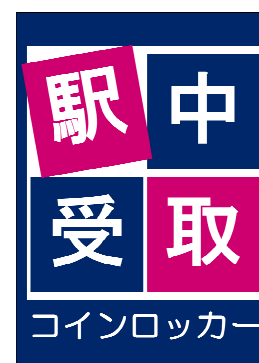


手ぶら観光カウンター「京王ねこのてカウンター」 既存コインロッカーを活用した荷物受取サービス の取り組みについて



2016年7月8日

京王地下駐車場株式会社

(京王電鉄グループ)

1. 当社の概要

会社名 京王地下駐車場株式会社

(京王電鉄100%子会社)

所在地 東京都渋谷区幡ヶ谷 1 丁目 2 - 2

会社設立 1972年7月28日

資本金 450百万円

事業内容 ①駐車場の運営

〈直営〉京王地下駐車場 (都市計画駐車場)

〈受託〉東京オペラシティビル・渋谷マークシティビル

メルクマール京王笹塚など

②京王モール (新宿駅南口地下街)、京王モールアネックスの運営

③コインロッカーの運営 (京王線・井の頭線全駅他、559列 2,408口)

④手荷物カウンターの運営

社員数 65名 (2016年6月29日現在)

2. 京王ねこのてカウンター



- 営業時間 8:30～21:00（年中無休）
- 対応言語 英語・中国語（英語のみ常時、他は通訳サービス対応）
- 常駐係員 原則として午前2名、午後1名（日本人スタッフのみ）
- アクセス 京王新線・都営新宿線 新線新宿駅「京王新線口」改札脇
- 特徴 カウンター（有人）とコインロッカー（無人）の両方を運営

3. 取扱サービス



手荷物一時預かり

- 受付時間 8:30～20:00（引き取りは20:30まで） 当日限り
- 料 金 税込1,000円
- サ イ ズ 縦横長さの計が250cm以内・重量30kg以内、傘やコートは付帯可



手ぶらサービス便

<羽田空港へ>

- 受付時間 8:30～11:00（引渡時刻 国内線17:00～21:00、国際線16:00～）
- 料 金 税込2,000円

<近隣ホテルへ>

- 受付時間 8:30～14:30（引渡時刻 18:00～20:30）
- 料 金 税込1,000円
- 対象ホテル 京王プラザホテル、京王プレッソイン、かどやホテル、ヒルトン東京、ハイアットリージェンシー東京、パークハイアット東京

<共通>

- 配送業者 ヤマト運輸株
- サ イ ズ 縦横長さの計が160cm以内・重量25kg以内（宅急便と同じ）



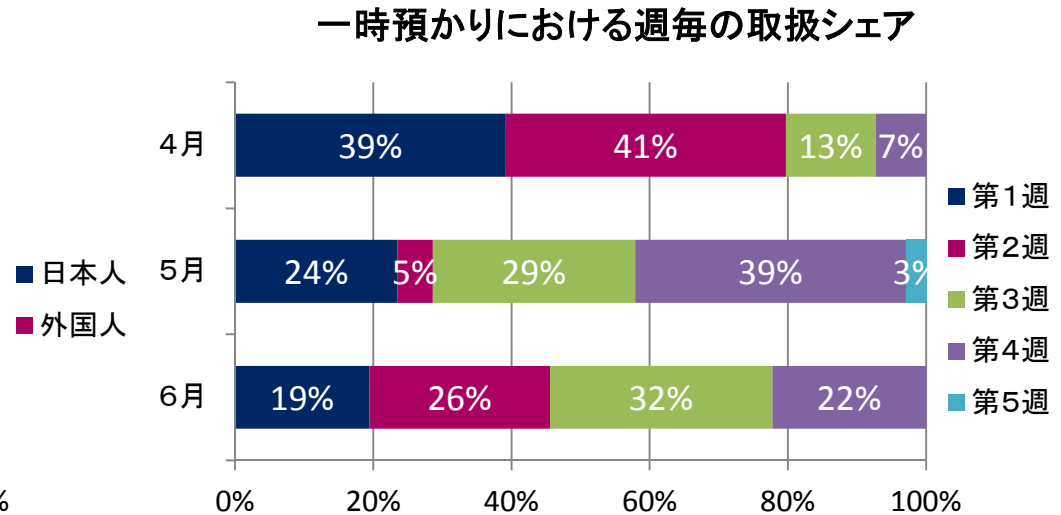
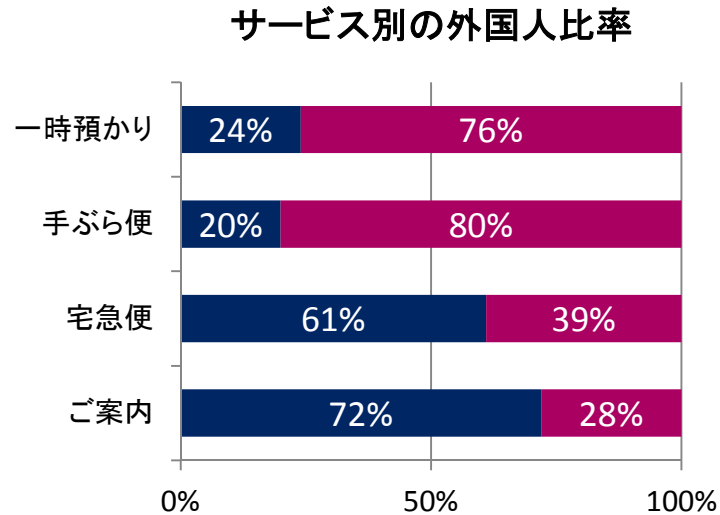
ヤマト運輸



宅急便

- 発送と受取（日本国内のみ）

4. 利用状況と課題



<課題>

- 不安定な取扱量
 - 街の特性、マーケットのボリューム、エリア内競争、設置場所の環境
 - サービス自体の周知方法、カウンターへの告知方法
- 人材の確保

既存IC型コインロッカーを活用した 荷物受取サービスの実証実験



京王地下駐車場株式会社

 株式会社アルファロッカーシステム

5. 駅中受取ロッカーの実証実験



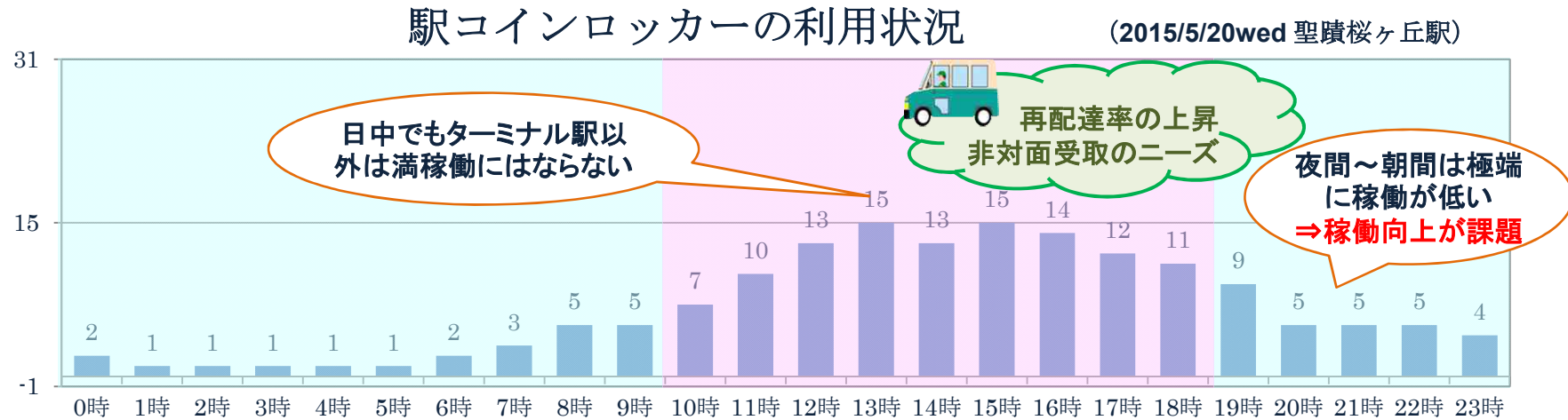
期 間：2016年2月～2016年9月（予定）

実施駅：新宿（ターミナル型）、調布・橋本（乗換型）、府中・聖蹟桜ヶ丘（郊外型）
京王多摩センター（改札内） 計6駅

メンバー：京王地下駐車場(株)、(株)アルファロッカーシステム
システム開発会社

メニュー：荷物受取（宅配便再配達や通販購入品等）、荷物発送（返品等）

6. 着想・特徴

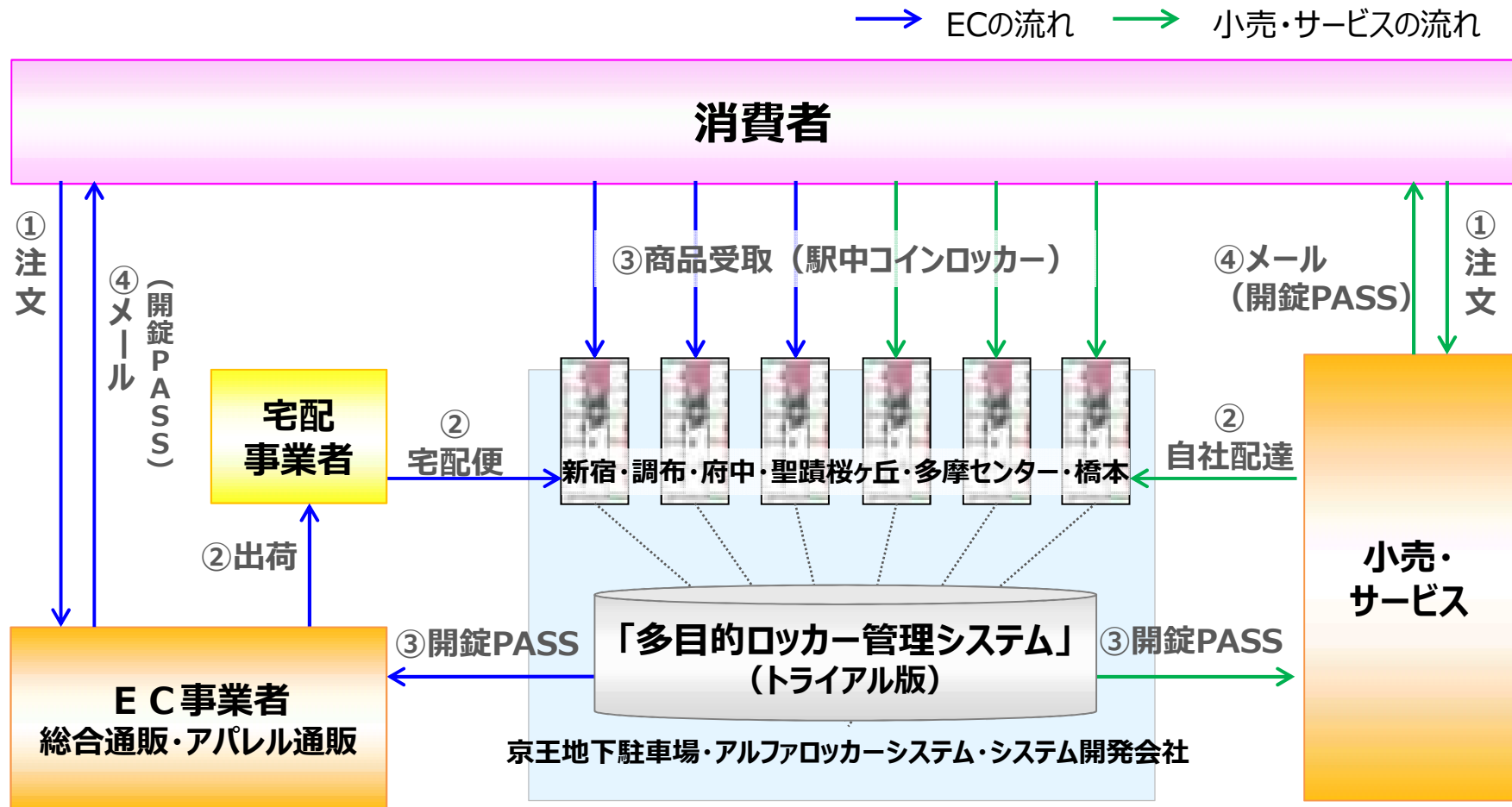


<特徴>

- ① 既設インフラの活用 既設IC式コインロッカーの操作プログラムを改修することで実現
 ・ ・ ・ 駅構内は狭く新たなロッカー設置場所確保は困難
- ② コインロッカー併用 従来のコインロッカーサービスと荷物の受取りサービスの両方を提供
 ・ ・ ・ 鉄道利用者向けのサービスは必要だが低効率
- ③ フルオープン型 宅配・EC・小売・サービス等すべての事業者が利用することができる
 ・ ・ ・ 駅は様々な人の生活導線上にあるため幅広く利用してもらいたい
- ④ フルシェアード型 空きBOXを複数の事業者がシェア (BOX・列単位で利用できる事業者を限定せず)
 ・ ・ ・ 限られたBOXを効率よく運用することが収益性確保のポイント

低コスト・高効率
二毛作で収益up

7. 概要



本システムでは、「自社配達」も可能。
営業時間外での商品の受渡しが行なえ、商機拡大も期待される。

8. 納品から受取までのフロー

<申込方法2パターン>

- ① ECサイト上で購入時に、受取場所をコンビニ受取等と同様に駅ロッカーを指定。
- ② 商品購入後、京王沿線居住者に駅ロッカー受取方法を案内する追メールを送信。
受取場所変更フォームから受取場所を自宅から駅ロッカーに変更。

<受取方法>

- ① お客様(購入者)は、受取日時指定無しの方を対象とする。
- ② 各駅のロッカー毎に空きBOXを管理し、利用可能BOXを上限にEC側で注文を受ける。
- ③ 受注後、出荷準備が整ったら、16時頃までに運送ドライバーがロッカーへ納品する。
- ④ 直ちにシステムからEC側に注文商品を納品した事実と、解除パスワードが送信される。
- ⑤ EC側はシステムから届いた解除パスワードをお客様に自動転送する。
- ⑥ お客様は解除パスワード通知メール受信後、同日18時～翌朝10時に荷物を受け取る。
- ⑦ 受取が完了すると、直ちにEC側に受取完了メールが送信される。

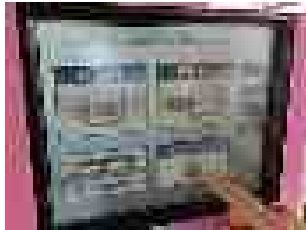
<実証実験と本運用の違い>

	実証実験	本運用
納品可能時間帯	毎日6時～16時	毎日17時～19時
宅配用BOX数	各駅6個(EC毎に事前割振)	駅毎の使用状況で判断
未受取時の回収	翌日18時～21時に回収	翌日10時迄に回収

9. 画面操作の流れ

<預入れ> 操作時間 約40秒

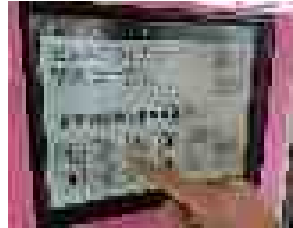
①初期画面



②預入れ画面



③配送業者ID入力



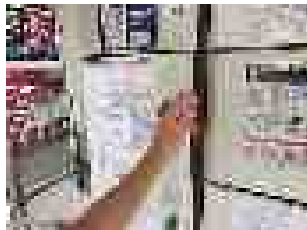
④伝票番号入力



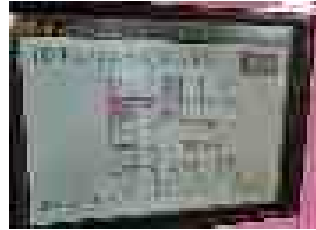
⑤予約済BOX表示



⑥荷物を入れる



⑦確認操作



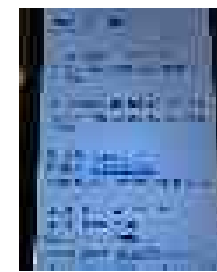
⑧レシート発行



⑨操作終了



⑩納品完了メール



<受取り> 操作時間 約10秒

①通知済パスワード



②受け取りを押す



③パスワード入力



④扉開放・荷物受取



⑤受取完了メール



10. 検証

コインロッカーの空きが多い時間（18:00～翌10:00）をECや小売・サービスの商品受取りに利用できるか？

利用ニーズ

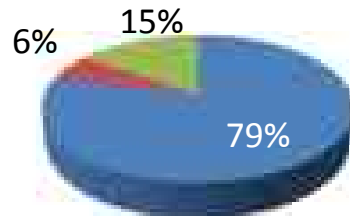
2/4～6/19
実績

新宿	調布	府中	聖蹟 桜ヶ丘	多摩 センター	橋本	計
136	83	43	35	23	33	353

リピート率
8.6%

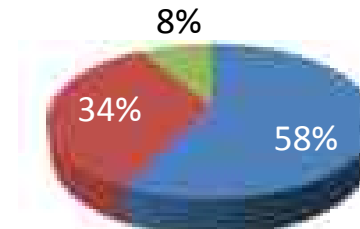
※共用型のコインロッカーでも利用してもらえることがわかった（宅配事業者が設置を進めている専用ロッカーでなくても利用がある）

利用日



- 当日受取（18時～10時）
- 翌日受取（10時～）
- 未受取

受取時間



- 18時～21時
- 21時～25時
- 25時～10時

※空きが多い時間をEC商品の受取りに使えることがわかった

コインロッカーの空きが多い時間は、ECや小売・サービスの商品受取りに利用できる！

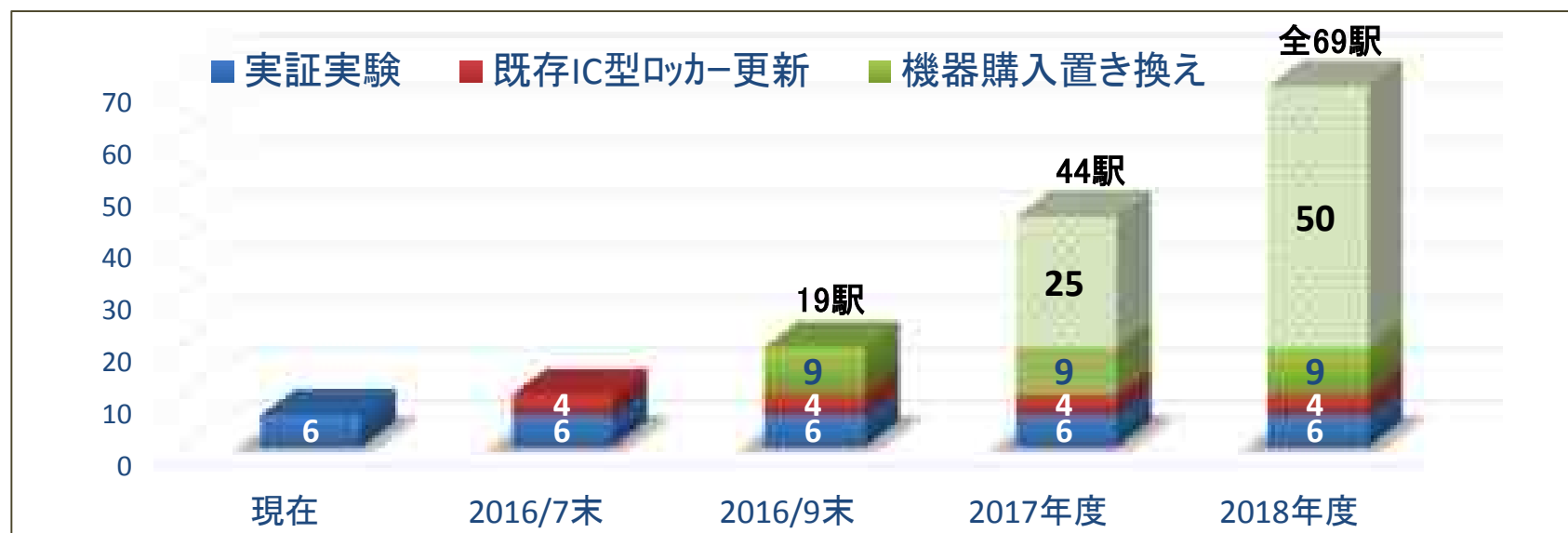
利用者アンケート（5月実施）

回答数
54人

- ① 利用した理由（複数回答有）…生活導線上（通勤・通学途中）：81% 自分のタイミング：53%
- ② 今後の利用 …また利用したい：86% 利用したくない：14%
- ③ 利用料金 …無償：61% 200円以下：16% 150円以下：5% 100円以下：12% 他：6%

11. 広がりの可能性

当社の更新計画



<参考>

鉄道駅(関東圏)のロッカー設置状況 (2015/12時点) アルファロッカーシステム納入分

約700駅 ➡ 既に設置場所確保済み=入れ替えれば宅配ロッカーに

うち IC型 約200駅 ➡ 簡単なプログラム更新と通信機器取付けで宅配ロッカー化が可能

12. 本取り組みのメリット

<お客様>

- ① 都合の良い時間に荷物を受け取れる。(配達や集荷を待つ必要がない)
- ② 簡単な操作で受け取れる。(操作は8回の画面タッチのみ)
- ③ 非対面で受け取れる。(個人情報为他人に漏れる心配がない)

<宅配事業者>

- ① 再配達率の低減に寄与する。(1回で配達完了の可能性が高まる)
- ② 必要な時だけ使用できる。(メンテ必要な自社保有よりおそらくローコストで済む)

<EC事業者、近隣店舗>

- ① 営業時間外での商品受け渡しが可能となり商機拡大に寄与する。
- ② 宅配事業者経由よりコストを掛けずに商品引渡しも可能となる。

<鉄道事業者(ロッカー運営者)>

- ① 夜間の稼働向上により収入増が期待できる。(収入を二毛作で)
- ② 沿線価値の向上に寄与する。(駅の利便性や賑わい向上、駅が通過点から目的地に)
- ③ 既に設置されているIC型ロッカーを活用、既存鍵式のスペースで展開できる。
- ④ 付加サービスの提供が容易となる。(空き情報等)

13. 課題・今後の展開

<課題>

- 収入源の確保 …… ロッカー設置者、荷主・宅配事業者、利用者にとっての最適なバランス
- 重い投資負担 …… 鍵式からの置換え(新規購入)
- 参画事業者集め …… 専用ロッカー設置が優先される中、いかに多くのサービス事業者に参画していただくか
- サービスの浸透 …… 受取可能時間などで制約があるサービス(専用ロッカーと異なる利用条件)を、いかに多くの利用者に受容していただけるか

<今後の展開(予定)>

- 7月 店舗直預けサービスを実証実験に追加
- 8月 宅配便再配達と荷物発送を実証実験に追加
- 10月 本運用へ(他の鉄道事業者様への展開)

皆様にご利用いただきやすいインフラ的なサービスを目指して参ります。

14. プロジェクトメンバー

- ・京王地下駐車場(株) 事業部
サービス全般、デモ操作見学(全6駅対応可)について
- ・(株)アルファロッカーシステム ロッカー新用途開発担当
コインロッカーの製品や既設ICロッカー改修について
- ・システム開発会社
システム関係

