

長野県北部を震源とする地震に関する国土交通省の対応状況

1. 地震の概要

- (1) 発生日時 : 平成26年11月22日 22:08頃
- (2) 震源・規模 : 震源(長野県北部、深さ5km)、規模(マグニチュード6.7)
- (3) 各地の震度 : 震度6弱(長野県長野市、小谷(おたり)村、小川村)
震度5強(長野県長野市、白馬村、信濃町)
- (4) 人的被害 : 死者情報なし。(負傷者39名)

2. 初動対応・体制

(11月22日)

22:08 非常体制

(国土交通省、気象庁、国土地理院、国土技術政策総合研究所、
関東地方整備局、北陸地方整備局、北陸信越運輸局)

22:39 官邸緊急参集チーム協議(水管理・国土保全局長出席)

23:30 第1回 国土交通省災害対策本部会議

(11月23日)

0:50 第2回 国土交通省災害対策本部会議

2:15 第3回 国土交通省災害対策本部会議

8:00 第4回 国土交通省災害対策本部会議

3. 所管施設の主な被災情報

(土砂災害)

- 長野県長野市(1件)、白馬村(1件)、小谷村(6件)において、8件の土砂災害が発生。
- 地震による地盤の緩みを考慮し、土砂災害に警戒するための発表基準を引き下げて運用(長野市、小谷村、小川村、白馬村、信濃町)
- ヘリ調査を行った結果、震度6弱を記録した姫川(ひめかわ)、裾花川(すそばながわ)、土尻川(どじりがわ)について、支川を含めて、下流に重大な影響を及ぼすおそれのある河道閉塞(天然ダム)の発生は確認されていない。

(道路)

○ 高速道路、直轄国道：点検完了。通行規制を伴う損傷等はなし。

○ 補助国道

- ・ 国道148号(長野県白馬村北城新田(ほうじょうしんでん)～小谷村千国(ちくに))土砂崩れにより通行止め。(孤立なし・迂回路あり)
- ・ 国道406号(白馬村堀田(ほった)～小川村境(さかい))路面亀裂によ

り通行止め。(孤立なし・迂回路あり)

○ 都道府県道

・ 長野県内 7 区間において土砂崩落等により通行止め。

※ 長野県白馬村 (4 地区 58 世帯 129 人)、小谷村 (2 地区 8 世帯 15 人) において、孤立情報。このうち、断水している 1 地区 (小谷村野平(のだいら)地区) に対しては、村から避難指示。残る地区についてはライフライン確保。

(鉄道)

○ 新幹線：被害なし。(始発から通常通りの運転)

○ 在来線：2 事業者 2 路線において運転休止。

JR 東日本 大系線 (白馬大池～千国(ちくに)間で土砂流入)

(その他)

○ 被害情報なし。

4. 国土交通省の対応状況

(1) 災害対策本部会議

・ 発災後、国土交通省災害対策本部会議を 4 回開催し、北陸・関東地方整備局、北陸信越運輸局との TV 会議等を通じて対策を指示。

(2) リエゾン

・ 北陸地整及び関東地整より、2 県庁 (長野県、新潟県)、5 市村 (長野市、大町市、白馬村、小谷村、小川村) に計 26 名 派遣中。

(3) TEC-FORCE・災害対策用機械

・ 北陸地整、関東地整より、TEC-FORCE33 名 を派遣し、被災状況の調査等を実施中。

・ 国土技術政策総合研究所より、土砂災害専門家 1 名 を派遣し、ヘリにより被災状況を調査中。

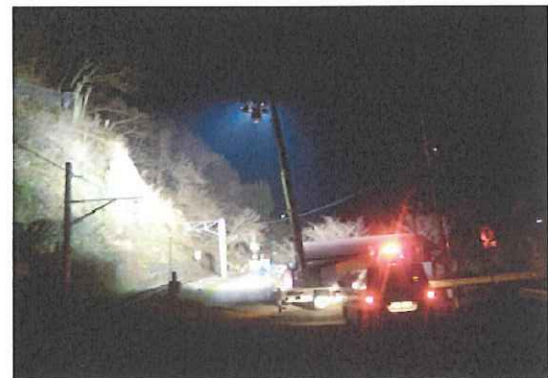
・ 北陸地整及び関東地整より、照明車 7 台、衛星通信車 6 台、排水ポンプ車 2 台、情報収集車 1 台、Ku-sat2 台、遠隔操作式バックホウ 1 台 を派遣中。

・ 関東地整、中部地整の防災ヘリ 2 機により、23 日早朝より調査開始。

・ 国土地理院の測量用航空機 (くにかぜ) により、24 日より調査予定。



国道 148 号の被災箇所 (白馬村) に派遣中の衛星通信車 (11 月 23 日)



JR 大系線の被災箇所 (小谷村) に派遣中の照明車 (11 月 23 日)

(4) その他

- 長野県白馬村において下水道管路損傷により処理場への流入水量が増加。このため、日本下水道事業団から3名派遣し、対応中。
- 長野県において、白馬村、小谷村、小川村の被災建築物応急危険判定を実施中。

災害情報

平成26年11月23日14:00現在

国土交通省

長野県北部を震源とする地震について(第5報)

1. 本省及び地方支分部局の体制について

国土交通本省	11月22日	22:08	非常体制			
関東地方整備局	11月22日	22:08	非常体制			
北陸地方整備局	11月22日	22:08	非常体制	北陸信越運輸局	11月22日	22:08 非常体制
国土地理院	11月22日	22:08	非常体制	気象庁	11月22日	22:08 非常体制
国土技術政策総合研究所	11月22日	22:08	非常体制			

2. 地震の概要及び気象の見通し

- 発生日時 平成26年11月22日 22時8分頃
- 震源地 長野県北部(北緯36度41.5分、東経137度53.4分)
- 震源の深さは5km、地震の規模(マグニチュード)は6.7と推定
- 各地の震度(震度5弱以上) * 印は気象庁以外の震度観測点についての情報です

震度6弱	長野県	長野市戸隠 *	長野市鬼無里 *	小谷村中小谷 *
		小川村高府 *		
震度5強	長野県	長野市箱清水	長野市豊野町豊野 *	長野市中条 *
		白馬村北城 *	信濃町柏原東裏 *	
震度5弱	長野県	長野市信州新町新町 *	長野市大岡 *	中野市豊津 *
		大町市八坂 *		
	新潟県	糸魚川市能生 *	妙高市関川 *	

- 11月23日14時00分現在、震度1以上の余震は62回観測されている(22日22:37最大震度5弱)

○気象の見通し【長野県北部】

1) 今日(23日)の気象状況

14時現在、晴れているが、山沿いでは雲が多くなっている。
これから今夜(23日)にかけては、曇りで夕方は晴れる見込み。

2) 明日(24日)の気象状況

明日(24日)は、曇りだが、朝から昼過ぎにかけて晴れる見込み。
雨は日中は降らない見込み。

3) 明後日(25日)の気象状況

明後日(25日)は、曇り時々雨となる見込み。
予想される雨量は、総雨量50ミリ程度となる見込み。

3. 国土交通省の対応

- 長野県北部を震源とする地震に関する災害対策本部会議を開催(11/22 23:30、11/23 0:50、2:15、8:00)
- 国土交通省として引き続き被害情報の収集・把握に努める
- 災害対策用ヘリコプター
関東地整、中部地整の防災ヘリ2機により、23日早朝より調査開始。
(近畿・四国地整のヘリ2機は待機中)

○リエゾンの派遣

・関東地方整備局より、1県1市村へ、のべ6人・日派遣(11/22～23)。

(単位:人)

派遣場所	月日	11		合計
		22	23	
長野県庁		1	4	5
小川村			1	1
合計		1	5	6

・北陸地方整備局より、2県4市村へ、のべ26人・日派遣(11/22～23)。

(単位:人)

派遣場所	月日	11		合計
		22	23	
長野県庁			4	4
長野市		2	4	6
大町市			4	4
白馬村		1	2	3
小谷村			5	5
新潟県庁		2	2	4
合計		5	21	26

○OTEC-FORCEの派遣

・関東地方整備局より、被災状況調査、映像配信等のため白馬村、大町市へ、のべ25人・日派遣(11/22～23)。

(単位:人)

派遣地整	月日	11	11	合計
		22	23	
関東地整		2	23	25
合計		2	23	25

・北陸地方整備局より、被災状況調査のため小谷村、白馬村へ、のべ10人・日派遣(11/23)。

(単位:人)

派遣地整	月日	11	合計
		23	
北陸地整		10	10
合計		10	10

○専門家の派遣

・国土技術政策総合研究所より、土砂災害専門家のべ1人・日をヘリによる被災状況調査のため派遣(11/23～)

○災害対策用機械等出動状況 (11月23日14:00現在)

整備局名	出動先	出動理由	機械名	台数	状況	期間
関東地整	長野県北安曇野郡小谷村立の間(チェーン脱着機)	広域支援	照明車	1	稼働後待機中	11月23日～
関東地整	長野県北安曇野郡小谷村立の間(チェーン脱着機)	広域支援	照明車	4	待機中	11月23日～
関東地整	長野県北安曇野郡白馬村新田	土砂崩落監視	衛星通信車	2	稼働中	11月23日～
関東地整	長野県北安曇野郡白馬村新田	土砂崩落監視	衛星通信車	3	出動後待機中	11月23日～
北陸地整	長野県北安曇野郡小谷村子国(チェーン脱着機)	土砂崩落等	情報収集車	1	待機中	11月23日～
北陸地整	長野県北安曇野郡小谷村(道の駅小谷)	河道閉塞の恐れ	排水ポンプ車	2	待機中	11月23日～
北陸地整	長野県北安曇野郡小谷村子国(チェーン脱着機)	土砂崩落	照明車	1	待機中	11月23日～
北陸地整	長野県北安曇野郡小谷村中土中谷東	法面監視	照明車	1	待機中	11月23日～
北陸地整	新潟県糸魚川市寺島(糸魚川除雪ST)	応急復旧作業準備	遠隔操作式バックホウ	1	移動中	11月23日～

北陸地整	長野県北安曇郡小谷村北小谷	のり面崩落監視	衛星通信車	1	出勤後待機中	11月23日～
北陸地整	長野県北安曇郡小谷村北小谷	のり面崩落監視	Ku-SAT	1	出勤後待機中	11月23日～
北陸地整	長野県大町建設事務所	のり面崩落監視	Ku-SAT	1	出勤後待機中	11月23日～

各地整毎の実出勤台数(台) (11月23日14:00現在)

機械名	関東地整	北陸地整	合計
排水ポンプ車		2	2
照明車	5	2	7
情報収集車		1	1
遠隔操作式バックホウ		1	1
衛星通信車	5	1	6
Ku-SAT		2	2
合計	10	9	19

災害対策用機械の出動台数(台・日) (11月23日14:00現在)

機械名	月日	合計
	11 23	
排水ポンプ車	2	2
照明車	7	7
情報収集車	1	1
遠隔操作式バックホウ	1	1
衛星通信車	6	6
Ku-SAT	2	2
合計	19	19

○航空情報(ノータム)の発出

23日8時8分:消防庁と調整の上、次の内容の航空情報(ノータム)を発出「全ての有視界飛行方式で飛行する航空機は、救難活動が行われているため、長野県北安曇郡白馬村の周辺で他の航空機に特に注意すること」

4. 国土地理院の対応

- くにかぜによる撮影は現地の天候不良により待機中。
- 地震による地殻変動について、記者発表(11月23日14:00)。

5. 気象庁の対応

- 23日0時から記者会見を実施
- 長野県、新潟県及び石川県に気象台職員を派遣
- 地震動による被害調査及び震度観測点の状況確認のため、本庁地震火山部、東京管区気象台、長野地方気象台及び新潟地方気象台から気象庁機動調査班(JMA-MOT)を派遣
- 長野市、小谷村、小川村、白馬村及び信濃町の土砂災害警戒情報発表基準及び大雨警報・注意報の発表基準を引き下げて運用(11月23日14時)
- 引き続き適時適切な情報発表に努める

6. 所管施設等の状況

- 河川 (11月23日14:00現在)
- (点検対象河川)
- 国管理河川: 姫川(高田河川)、千曲川(千曲川河川)
- 県管理河川: 新潟県内及び長野県内の河川が対象
- 国管理河川については、二次点検完了(異常なし)
- 県管理河川については、二次点検完了(河岸斜面崩落有り)

(被害状況)

<都道府県管理河川>

都道府県	水系	河川	市町村	地点		被害状況		対策状況
				左右岸	KP	状態	数量(約m)	
長野県	信濃川	すそぼながわ 裾花川	長野市	右岸	約4km付近	土砂崩落	約5m	流路は確保されており、現地監視中。 応急対応について関係機関と検討中。
長野県	姫川	ひめがわ 姫川	白馬村	右岸	二	土砂崩落	約30m	流路は確保されており、現地監視中。 応急対応検討中。

※数量は、横断方向

○土砂災害 (11月23日14:00現在)

●土砂災害発生情報

・土石流等

都道府県名	市町村名	人的被害			人家被害		
		死者	行方不明者	負傷者	全壊	半壊	一部損壊
長野県	白馬村	1件	-	-	-	-	-
	小谷村	1件	-	-	-	-	-
	長野市	1件	-	-	-	-	-
合計	3件		名	名	名	戸	戸

・地すべり

都道府県名	市町村名	人的被害			人家被害		
		死者	行方不明者	負傷者	全壊	半壊	一部損壊
長野県	小谷村	4件	-	-	1戸	-	-
			-	-	-	-	-
合計	4件		名	名	名	1戸	戸

・がけ崩れ

都道府県名	市町村名	人的被害			人家被害		
		死者	行方不明者	負傷者	全壊	半壊	一部損壊
長野県	小谷村	1件	-	-	-	-	-
			-	-	-	-	-
合計	1件		名	名	名	戸	戸

※詳細について、現在確認中

●砂防関係施設点検状況

・点検対象

〔直轄〕

松本砂防事務所 点検終了 異常無し

〔補助〕

震度6弱 長野県 現在点検中

震度5弱 新潟県 点検終了 異常無し

●土砂災害警戒情報の発表状況等

・現在、発表されている地域は無し

・今回の地震による地盤の緩みを考慮し、今後の雨に伴う土砂災害に警戒するための発表基準を引き下げて運用

長野市(鬼無里戸隠)、小谷村、小川村：通常基準の6割(震度6弱)

長野市(長野)、白馬村、信濃町：通常基準の8割(震度5強)

●土砂災害に関わる避難勧告等の状況

・避難勧告等なし

●土砂災害危険箇所等

・揺れが大きかった長野県長野市(震度5強以上)、小谷村(震度6弱)、小川村(震度6弱)、白馬村(震度5強)、信濃町(震度5強)の土砂災害危険箇所において点検を実施中

長野県長野市、小谷村、小川村、白馬村、信濃町の点検対象土砂災害危険箇所 1,556箇所

●河道閉塞(天然ダム)の発生状況

・22日深夜から現地調査を行うとともに、23日早朝からヘリ調査を行った結果、姫川、裾花川、土尻川について、下流に重大な影響を及ぼすおそれのある河道閉塞(天然ダム)の発生は確認されていない。

○道路（11月23日 14:00現在）

□ 道路関係で、現時点で人的被害の報告なし

【高速道路】

被災による通行止め：なし

○印は規制中箇所

路線名	区間名	被災状況	備考

【直轄国道】

被災による通行止め：なし

○印は規制中箇所

路線名	区間名	被災状況	備考

【補助国道】

被災による通行止め：2区間

○印は規制中箇所

路線名	区間名	被災状況	備考
○国道148号	ながのけん きたあずみ ぐんはくばむら ほうじょうしん 長野県北安曇郡白馬村北城新 田～同郡小谷村千国	土砂崩れ	・通行止開始日時：11月23日00時00分～ ・人身物損なし、孤立なし、迂回あり
○国道406号	ながのけん きたあずみ ぐんはくばむら ほんた 長野県北安曇郡白馬村堀田～ かみみのちぐん おがわむら きかい 上水内郡小川村境	路面亀裂	・通行止開始日時：11月23日00時00分～ ・人身物損確認中、孤立なし、迂回路あり

【都道府県道】(7区間)

11月23日 6:00

(計7区間)

11月23日 14:00

(計7区間)

・長野県 7区間(土砂崩落2, 路面陥没5)

⇒ ・長野県 7区間(土砂崩落2, 路面陥没4、落石1)

※上記のほかに、新潟県上越市道で4箇所(路面隆起)、長野県白馬村道4箇所、小谷村道2箇所
で通行止めの報告あり。

【孤立情報：6地区】

長野県 白馬村道3045号線外3路線(路面損壊) 4地区(立の間、通、青鬼、野平)58世帯129人

長野県 小谷村道瀧の平線、坪の沢線(土砂崩落) 2地区(瀧の平、坪の沢)8世帯15人

※野平地区を除きライフラインは確保、断水している野平地区に対しては、村より避難指示

○管理ダム(11月23日14:00現在)

点検対象：18ダム

直轄管理ダム : 点検対象の1ダムで一次点検終了異常なし、二次点検終了異常なし

水資源機構管理ダム : 点検対象なし

道府県管理ダム : 点検対象7ダム一次点検終了、奥裾花ダムにおいては漏水量増加及び
若干の濁り、その他6ダムは異常なし、奥裾花ダムは二次点検継続実施中、
その他6ダムは二次点検終了異常なし

利水ダム : 点検対象10ダム一次点検終了異常なし、1ダム二次点検不要、
7ダム二次点検終了異常なし、2ダム堤体変位測量中(その他は異常なし)

	ダム名	所在	震度	一次点検	二次点検
直轄	大町ダム	長野県	震度3(33ガル)	点検終了 異常なし	点検終了 異常なし
道府県	奥裾花ダム	長野県	震度6弱	点検終了 漏水量増加、若干の濁り	実施中(漏水量としては問題ない程度であり、濁りの大きかった地点においては濁りが減少しているが、継続的に確認中)
道府県	裾花ダム	長野県	震度5強	点検終了 異常なし	点検終了 異常なし
道府県	豊丘ダム	長野県	震度5強	点検終了 異常なし	点検終了 異常なし
道府県	小仁熊ダム	長野県	震度5弱	点検終了 異常なし	点検終了 異常なし
道府県	水上ダム	長野県	震度5弱	点検終了 異常なし	点検終了 異常なし
道府県	正善寺ダム	新潟県	震度4	点検終了 異常なし	点検終了 異常なし
道府県	北山ダム	長野県	震度4	点検終了 異常なし	点検終了 異常なし

○水管理・国土保全局所管の海岸保全施設(11月23日6:00現在)
・新潟県において、1次点検終了。異常なし。

○鉄道関係(11月23日 14:00現在)
2事業者 2路線 運転休止

事業者名	線名	運転休止区間	運転休止		運転再開		主な被害状況等
			日	時刻	日	時刻	
JR東日本	信越線	篠ノ井駅～米山駅間	22	22:08	23	6:40	白馬大池～千国間、土砂流入 築場～南小谷間、軌道変位・電 柱傾斜・線路液状化
	大系線	信濃大町駅～南小谷駅 間	22	22:08			
JR西日本	大系線	南小谷駅～糸魚川駅間	22	22:08			

○空港(11月23日14:00現在)
・松本空港(震度4)、新潟空港(震度3)、富山空港(震度3)異常無し、その他の空港も異常なし

○港湾関係(11月23日14:00現在)
・現時点において被害情報なし。

○自動車関係(11月23日14:00現在)
・現時点において被害情報なし。

○海事関係(11月23日14:00現在)
・現時点において被害情報なし。

○物流(11月23日14:00現在)
・現時点において被害情報なし。

○下水関係(11月23日14:00現在)
長野県白馬村

- ・管路損傷による処理場(白馬村浄化センター)への流入水量増加。
→地方共同法人日本下水道事業団(JS)から3名を派遣、対応中
- ・管路施設全体の損傷状況を引き続き調査中(松本市から6名派遣)

その他市町村は被害報告無し

○公園(11月23日14:00現在)

・現時点において被害情報なし。

○宅地(11月23日14:00現在)

・現時点において被害情報なし。

○住宅・建築物関係(11月23日14:00現在)

・現時点において被害情報なし。

・被災建築物応急危険度判定

長野県において、23日から白馬村、小谷村、小川村の被災建築物応急危険判定を実施。

○官庁施設(11月23日14:00現在)

・関東地方整備局管内1施設においてガラスひび割れ等

○観光関係(11月23日14:00現在)

・現時点において被害情報なし。

問合先:水管理・国土保全局防災課災害対策室 佐々木 代 表: 03-5253-8111 内線35822 直 通: 03-5253-8461
