

瀬戸内へき地診療所土砂流入状況 3



## 奄美南部豪雨災害の主な被害状況について

平成24年1月6日現在

### 1 社会福祉施設、医療機関等の被災状況 千円

施設名	被害内容	被害額
瀬戸内へき地診療所	土砂流入	67,604
瀬戸内徳州会病院	床上浸水	1,289
いづはら医院	床上浸水	100

※ 瀬戸内へき地診療所については、現状での再開は困難であるため町母子保健センターにて11月8日から診療を再開。  
床上浸水の2施設についても、再開済。

### 2 被災者に対する健康対策の支援

- ・ 被災1ヶ月後のPTSD対策として、12月7日及び8日に被災者への戸別訪問を実施。(224世帯のうち154世帯に面接。)
- ・ SQD(スクリーニング質問票)の結果によるフォロー検討会を1月19日に実施予定。

### 3 災害ごみ対策

- ・ 奄美市住用町では、直接名瀬クリーンセンターに災害ごみを搬送。
- ・ 瀬戸内町では、集積場所1か所を定め、分別した災害ごみを順次名瀬クリーンセンターに搬送。

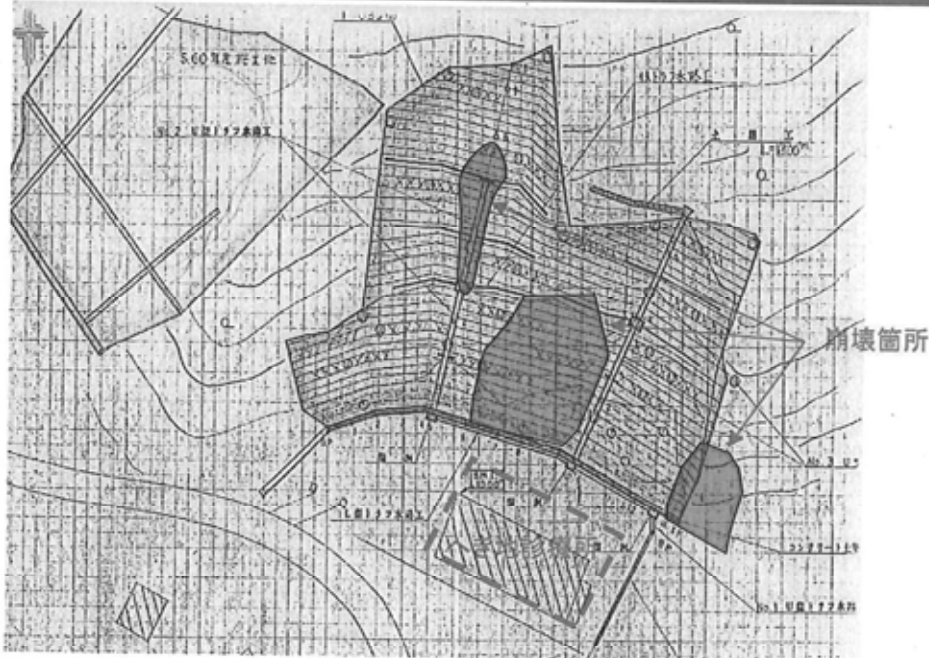
※災害ごみの搬入量 約209ト(12月27日まで)

## 農業・林業・水産業関係

# 平成23年災 災害関連緊急治山事業予定

ひかわはら

## (大島郡瀬戸内町古仁屋肥川原地内) 被害概要



土砂流入状況

【対応予定】災害関連緊急治山事業  
【被災箇所】大島郡瀬戸内町古仁屋肥川原地内  
【発生日】平成23年11月2日

【被災原因】豪雨

最大日雨量 302mm

最大時間雨量 133mm

連続雨量 302mm(瀬戸内合庁)

【被害状況】山腹崩壊

人的被害なし

診療所土砂流入

【保全対象】へき地診療所

【被害額】30,000千円



へき地診療所

山腹崩壊状況



山腹崩壊状況

## 奄美南部豪雨災害の主な被害状況等について

(平成24年1月6日現在)

### 1 農業関係 被害額は、19,728千円

主な品目	被害地域	被害の状況	被害額等	
			面積 ha	被害額 千円
カボチャ	奄美市 瀬戸内町	冠水、一部土砂流入による被害	2.9	3,059
タンカン	瀬戸内町	浸水、土砂流入による果実及び樹体被害	4.8	4,577
その他野菜	奄美市 瀬戸内町	冠水、一部土砂流入による被害	19.0	8,527

\* その他野菜は、にんにく、ばれいしょ、キャベツ等

### 2 耕地関係

農地埋没	施設		海岸	合計	被害額 百万円	備考
	農道	用排水路				
か所 4	か所 3	か所 3	か所 1	か所 11	93	奄美市5、瀬戸内町6

\* 上記のうち、農地4か所、施設2か所について、災害復旧事業(国庫補助)で対応。

### 3 林業関係

#### (1) 治山

山腹崩壊	被害額	備考
10 か所	296 百万円	瀬戸内町10

#### (2) 林道

被害路線	被害箇所	被害額	備考
8 路線	37 箇所	536 百万円	奄美市5(住用中央東線) 瀬戸内町32(嘉徳青久線外6)

### 4 水産関係

被害箇所	被害額	備考
5 箇所	236 百万円 (クルマエビ、海ブドウ養殖場への土砂流入 真珠養殖稚貝流失等)	奄美市2、瀬戸内町3

# 文 教 關 係

## 奄美南部豪雨災害による主な被害状況等について

### 1 教育関係被害状況

#### (1) 人的被害（1月6日現在）

- ・被害なし
- ・公民館等に避難している児童生徒 なし

#### (2) 物的被害（1月6日現在）

種 類	施設数	内訳及び主な被害内容
学 校 施 設	12	小2, 中2, 小中(併設)3, 教職員住宅2 床上浸水(校舎5, 屋体3)
学校給食施設	—	
社会教育施設	—	床下浸水(建物, 設備等被害なし)
社会体育施設	3	グラウンド(陸上競技場)土砂流入堆積 公園(側溝)土砂堆積, テニスコート法面崩壊
文 化 財	—	
計	15	

※ 学校施設については、授業は平常どおり実施（一部校舎内で調整）

### 2 臨時休業等の状況

期 日	11/2	11/4
臨時休業	6(小3, 中3)	—
始業時刻遅延	3(小2, 中1)	—
授業打ち切り	16(小8, 中8)	—

※ 11月4日以降は平常どおり

※ 道路決壊等による欠席児童生徒数 なし

### 3 今後の対応

- ・被害にあった児童生徒の心のケアに努める。