

参考資料

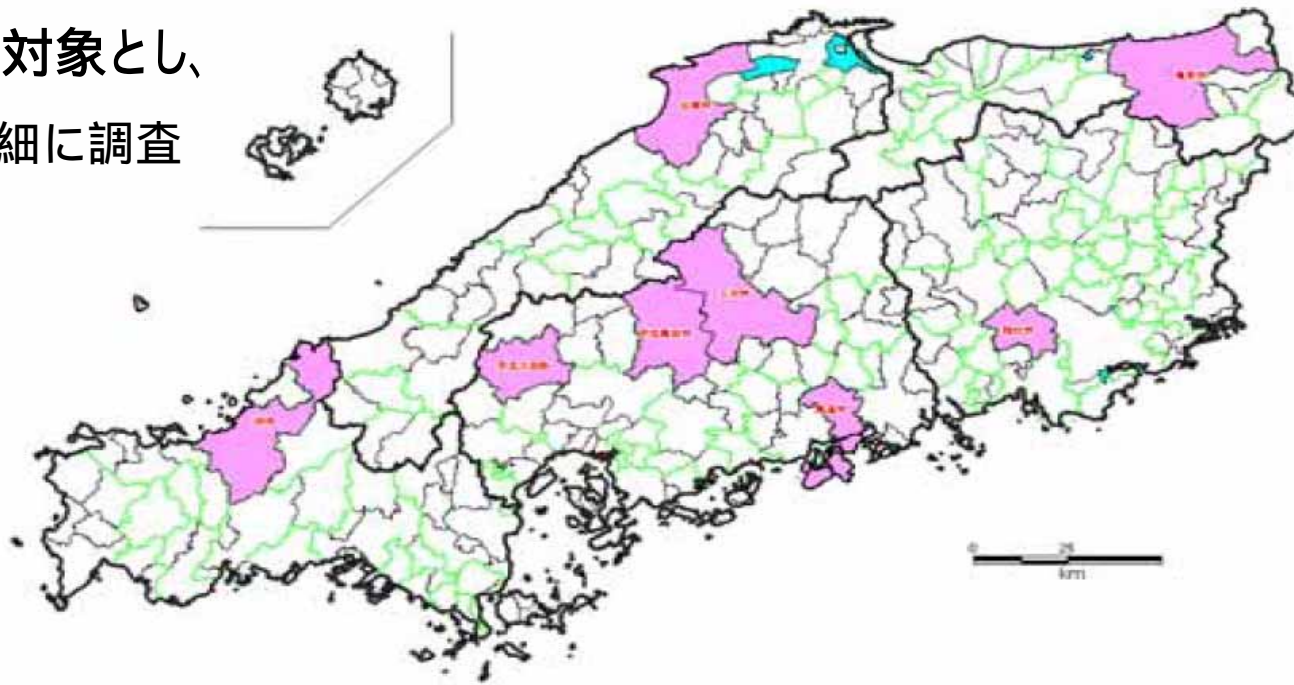
(1) 住民側からみた生活サービスへの満足度など

(中国地方整備局・島根県中山間地域センター調査
(H20.3)から)

国土交通省国土計画局
平成21年7月

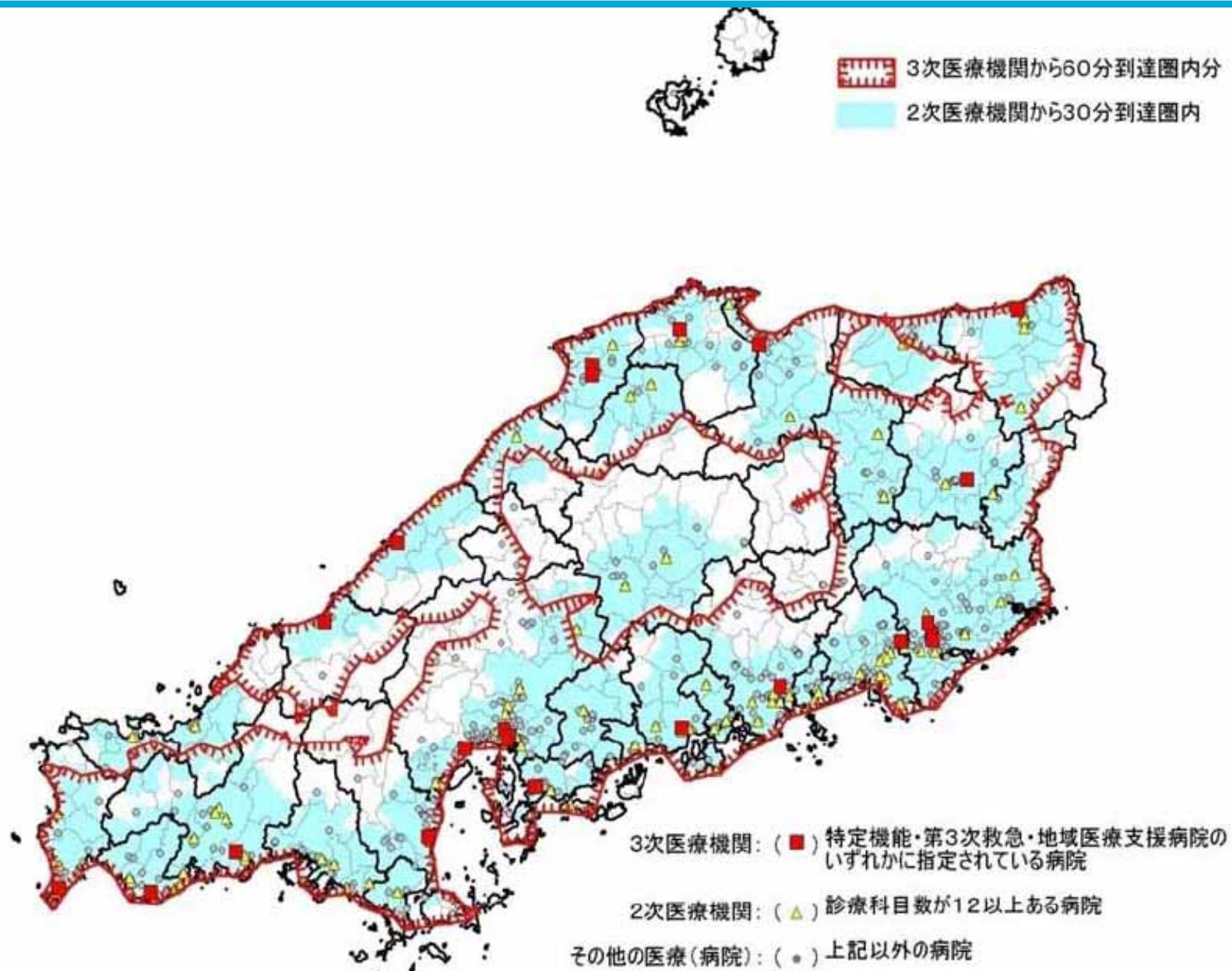
目次	調査対象の概要	1
	医療の2次・3次拠点の分布と到達圏	2
	医療の2次・3次拠点からの到達圏による人口分布	3
	商業の2次・3次拠点の分布と到達圏	4
	商業の2次・3次拠点からの到達圏による人口分布	5
	小規模・高齢化集落の2次・3次医療拠点到達圏	6
	高齢化集落の分布と2次・3次医療拠点からの到達圏	7
	対象地域の小学校区での生活拠点配置状況	8
	医療機関への到達時間と人口増減、高齢化率の関係	9
	医療分野の移動行動と施設までの所要時間の関係	10
	商業分野(食料)の移動行動と所要時間の関係	11
	医療・商業分野における平均的な移動行動	12
	三次市の小学校区における各拠点と中心エリアの分布	13
	三次市の医療機関の分布と到達圏のカバー状況、人口	14
	三次市の地区別の医療機関の利用回数	15
	三次市の地区別の医療機関の満足度	16
	三次市の商業施設の分布と到達圏のカバー状況、人口	17
	三次市の地区別の商業施設(食料品)の利用回数	18
	三次市の地区別の商業施設(食料品)の満足度	19
	三次市の地区別の商業施設(衣類)の利用回数	20
	三次市の地区別の商業施設(衣類)の満足度	21

中国地方を調査対象とし、
特に8都市圏を詳細に調査



対象	人口	備考
鳥取市	20万	中核都市・県庁
出雲市	15万	山陰、地方都市
総社市	7万	山陽、中核隣接
尾道市	15万	山陽、島嶼部
三次市	6万	山間部、地方都市
安芸高田市	3万	山間部、自治組織に特色
安芸太田町	1万	山間部小規模町
萩市	6万	山陰、地方都市

中
枢
都
市
連
関



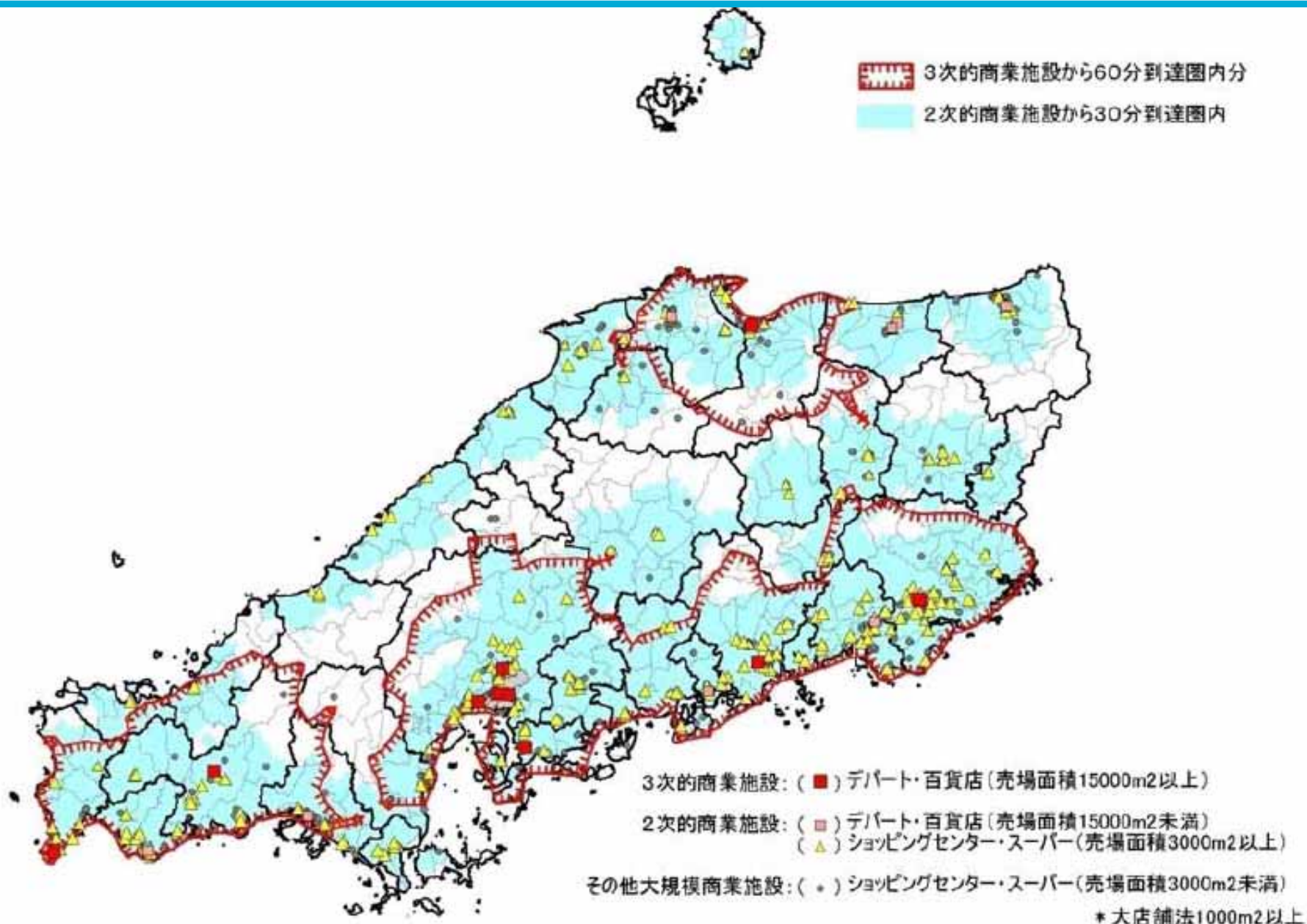
人口実数	2次医療30分圏内	2次医療30分圏外	合計
3次医療60分圏内	6,850,335	351,820	7,202,155
3次医療60分圏外	234,274	191,234	425,508
合計	7,084,609	543,054	7,627,663

人口割合	2次医療30分圏内	2次医療30分圏外	合計
3次医療60分圏内	89.8	4.6	94.4
3次医療60分圏外	3.1	2.5	5.6
合計	92.9	7.1	100.0

- 人口の9割以上(94.4%)が3次医療拠点から60分以内に居住
- 人口の9割以上(92.9%)が2次医療拠点から30分以内に居住
- 3次医療拠点60分圏外の43万人のうち、55.1%の23万人を2次医療30分圏でカバー

(主に、三次・萩・長門都市圏の生活拠点都市の存在)

商業の2次・3次拠点の分布と到達圏



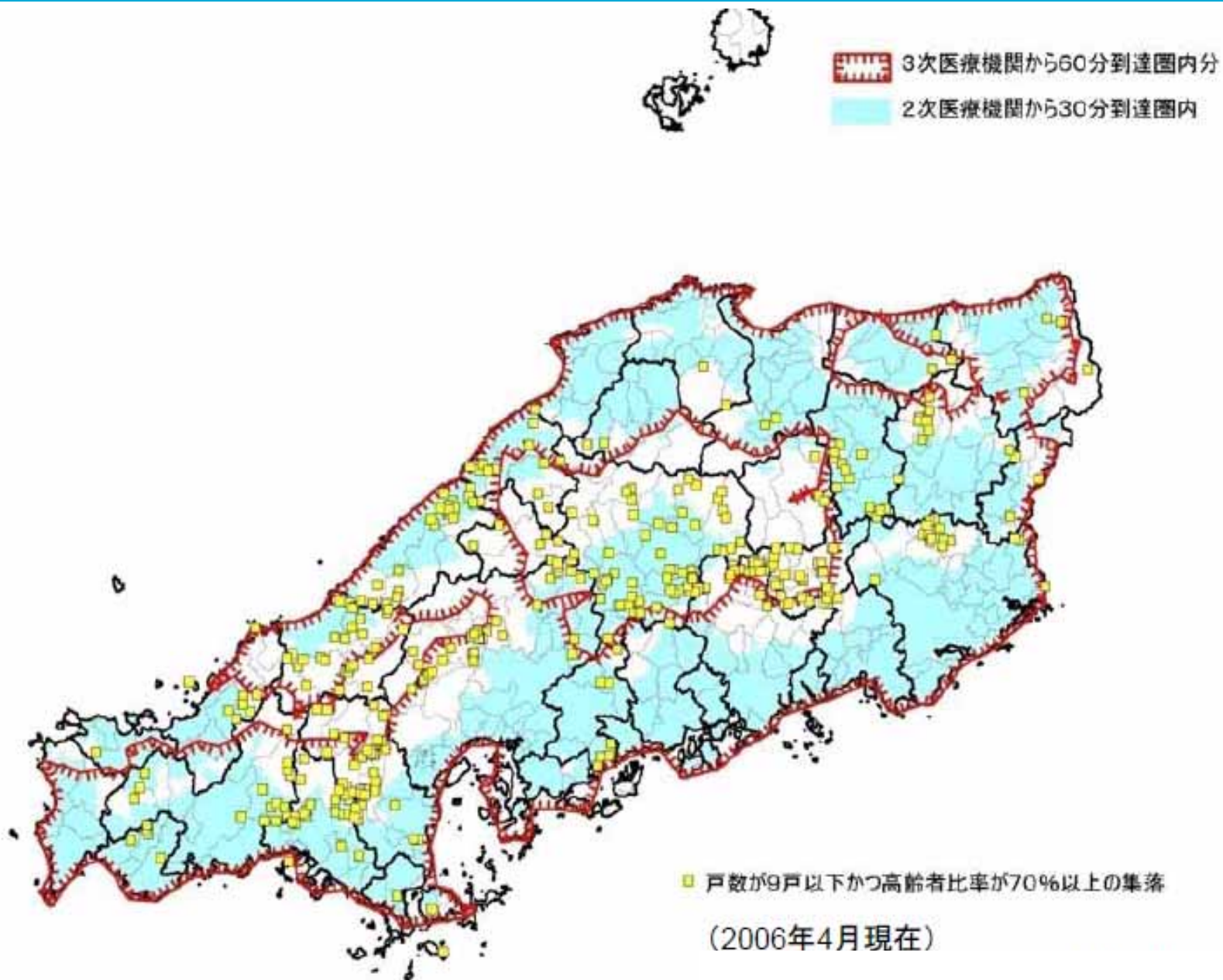
＜2005年国勢調査人口＞

人口実数	2次商業30分圏内	2次商業30分圏外	合計
3次商業60分圏内	5,990,350	75,785	6,066,135
3次商業60分圏外	1,319,818	241,710	1,561,528
合計	7,310,168	317,495	7,627,663

* 一部、合算不能の大字エリアがあるため、中国地方全体の合計人口768万人に達していない。

人口割合	2次商業30分圏内	2次商業30分圏外	合計
3次商業60分圏内	78.5	1.0	79.5
3次商業60分圏外	17.3	3.2	20.5
合計	95.8	4.2	100.0

- 人口の8割(79.5%)が3次商業拠点から60分以内に居住
 - 人口の9割以上(95.8%)が2次商業拠点から60分以内に居住
 - 3次商業拠点60分圏外の156万人のうち、84.5%の132万人を2次商業30分圏でカバー
- (主に、三次・萩・長門都市圏の生活拠点都市の存在)



集落实数	2次医療30分圏内	2次医療30分圏外	合計
3次医療60分圏内	99	128	227
3次医療60分圏外	49	94	143
合計	148	222	370

全体比	2次医療30分圏内	2次医療30分圏外	合計
3次医療60分圏内	26.8	34.6	61.4
3次医療60分圏外	13.2	25.4	38.6
合計	40.0	60.0	100.0

人口	2次医療30分圏内	2次医療30分圏外	合計
3次医療60分圏内	797	1,161	1,958
3次医療60分圏外	377	938	1,315
合計	1,174	2,099	3,273

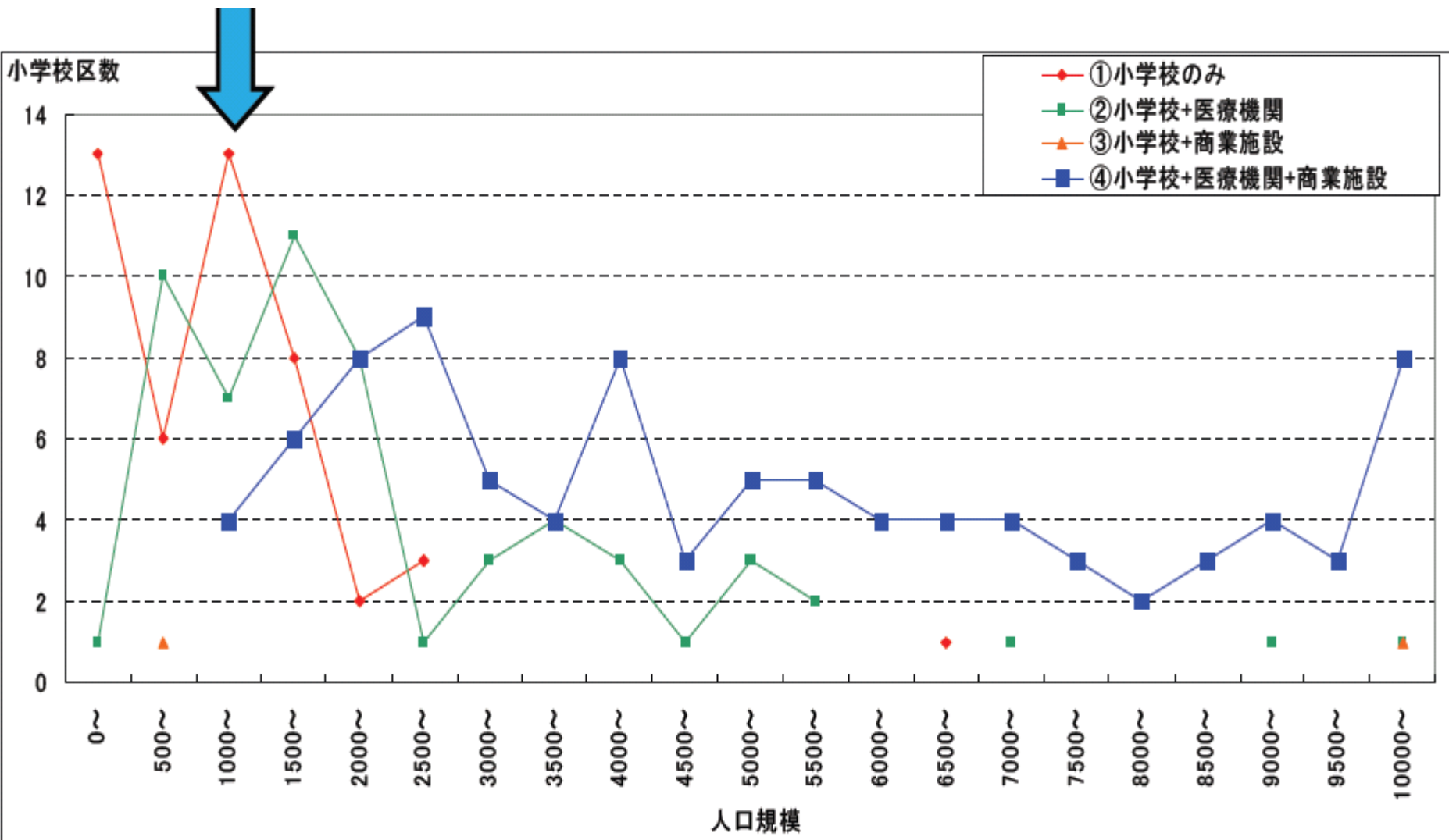
(2006年4月現在での集計)

- 全体の6割(61.4%)が3次医療圏60分圏内に分布
- 全体の6割(60.0%)が2次医療圏30分圏外に分布

対象地域の小学校区での生活拠点配置状況

●概ね、人口1,000人以上の小学校区において、1次的な医療機関や商業施設が配置された**基礎的な生活圏**を形成している傾向がうかがえる。

→人口1,000人未満の小学校区からは、医療機関や商店が消えつつある。



1次医療圏

- ・1次医療圏から10分未満の地域では、比較的人口減少と高齢化率が低い水準に留まっている。
- ・20分以上の地域では、人口減少と高齢化率は、著しく高まっている。

2次医療圏

- ・2次医療圏から30分未満の地域では、比較的人口減少と高齢化率が低い水準に留まっている。
- ・30分以上の地域では、人口減少と高齢化率は、到達時間の長さにはほぼ比例して高まっている。

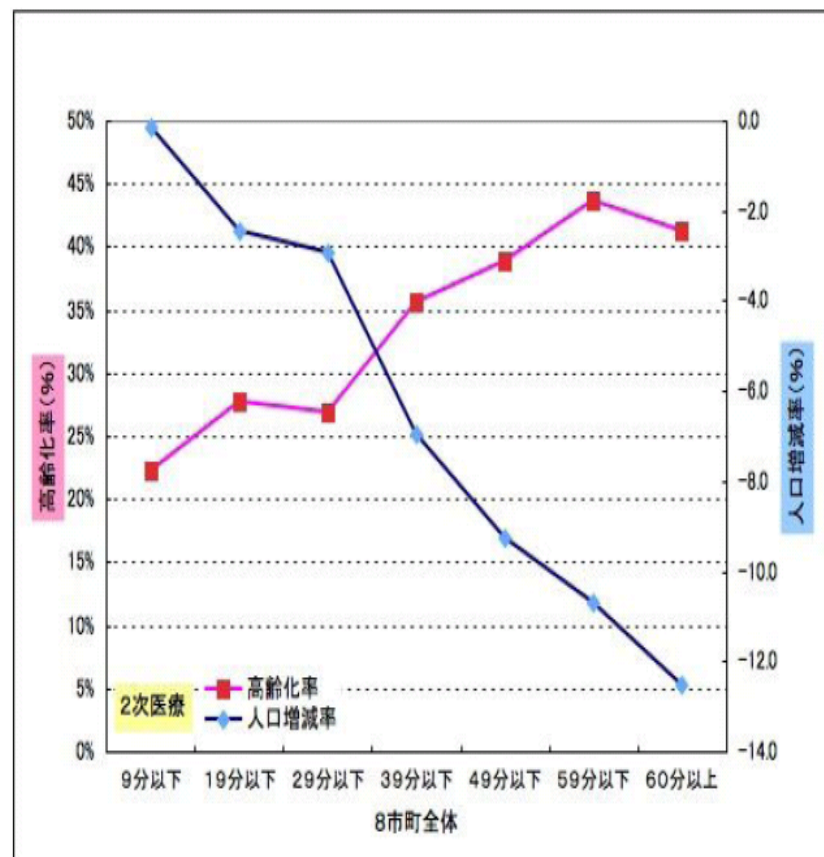
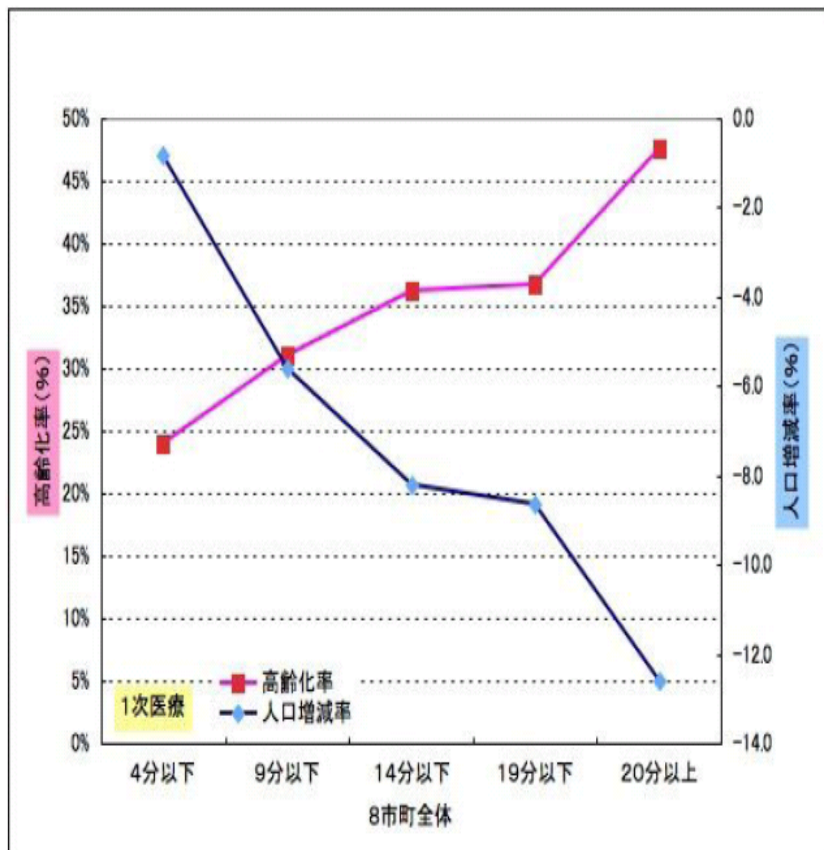


図 -1 1次医療機関への到達時間と人口増減、高齢化率の関係

図 -2 2次医療機関への到達時間と人口増減、高齢化率の関係

出典:平成19年度中国圏広域連携データ検討調査(平成20年3月 国土交通省中国地方整備局 島根県中山間地域研究センター

資料:人口は平成12年、平成17年国勢調査、図形データは財団法人日本デジタル地図協会、計算データは平成17年度道路センサスによる。

中央値(累積で5割に達する到達時間)となるのは、日常医療・定期通院で5分弱、専門医療で約10分、高度入院で約50分である。

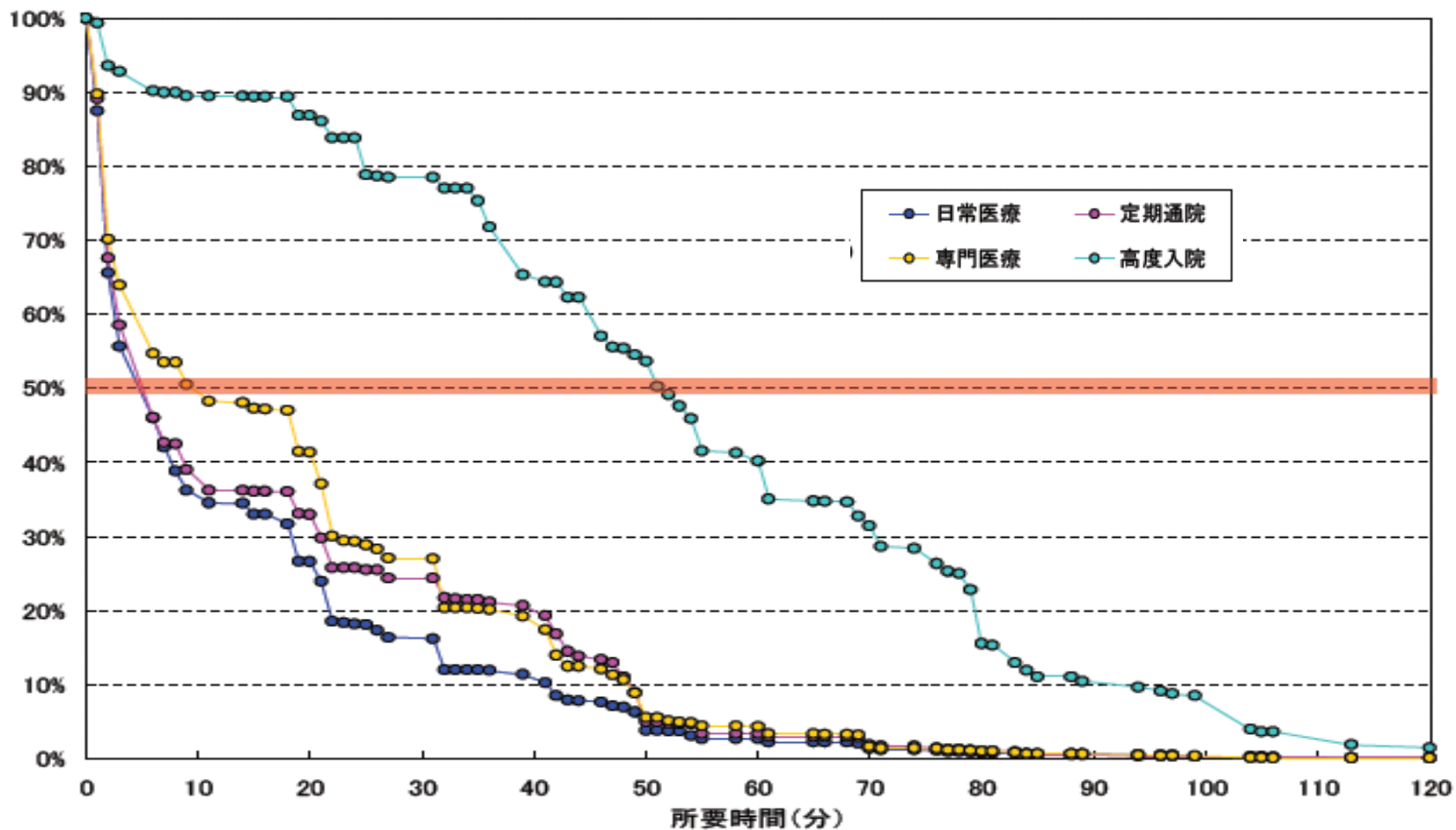


表 医療機関までの所要時間の累積分布

日常医療n = 2,190 定期通院n = 1,768 専門医療n = 1,953 高度入院n = 1,470

中央値(累積で5割に達する到達時間)となるのは、食料品とコンビニエンスストアで約5分、スーパーで約10分、デパートで50分弱である。

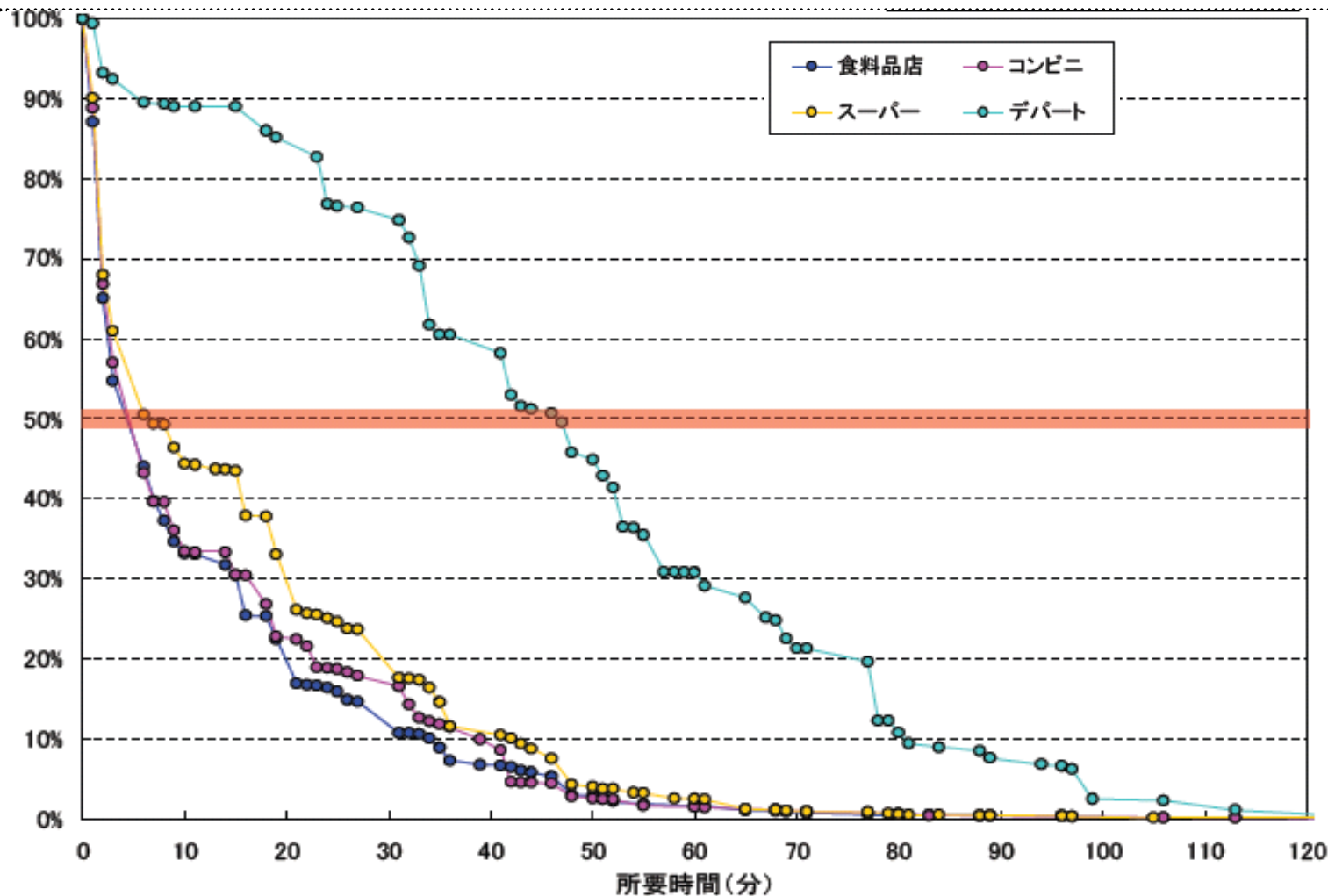


表 商業施設(食品)までの所要時間の累積分布

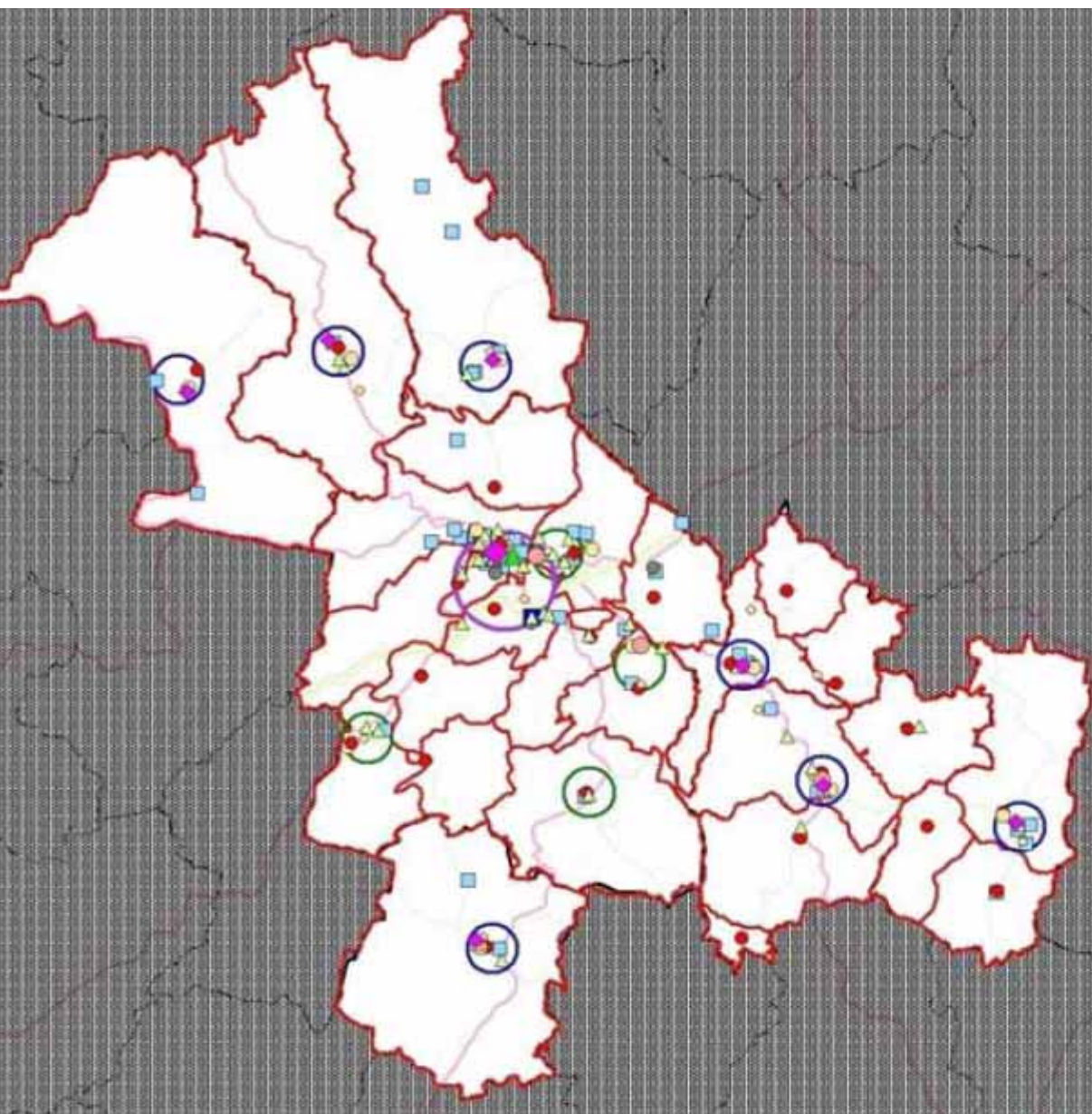
食料品店 n = 1,765 コンビニエンスストア n = 1,740 スーパー n = 2,309 デパート n = 1,320

医療、商業(衣類)と比較して、商業(食料)は平均利用頻度が高い傾向にある。
 商業分野では、衣類は食料と比較して、平均所要時間が長い傾向にある。
 移動の満足度は、相対的にみると、概ね商業(衣類) 商業(食料) 医療の順に満足度が高い傾向にある。高度医療、デパート・大型ショッピングセンターなど高次な施設への移動の満足度が低い傾向にある。
 施設の満足度についても、相対的にみると、概ね商業(衣類) 商業(食料) 医療の順に満足度が高い傾向にある。

表 -1 医療分野・商業分野に平均的な移動行動・意識

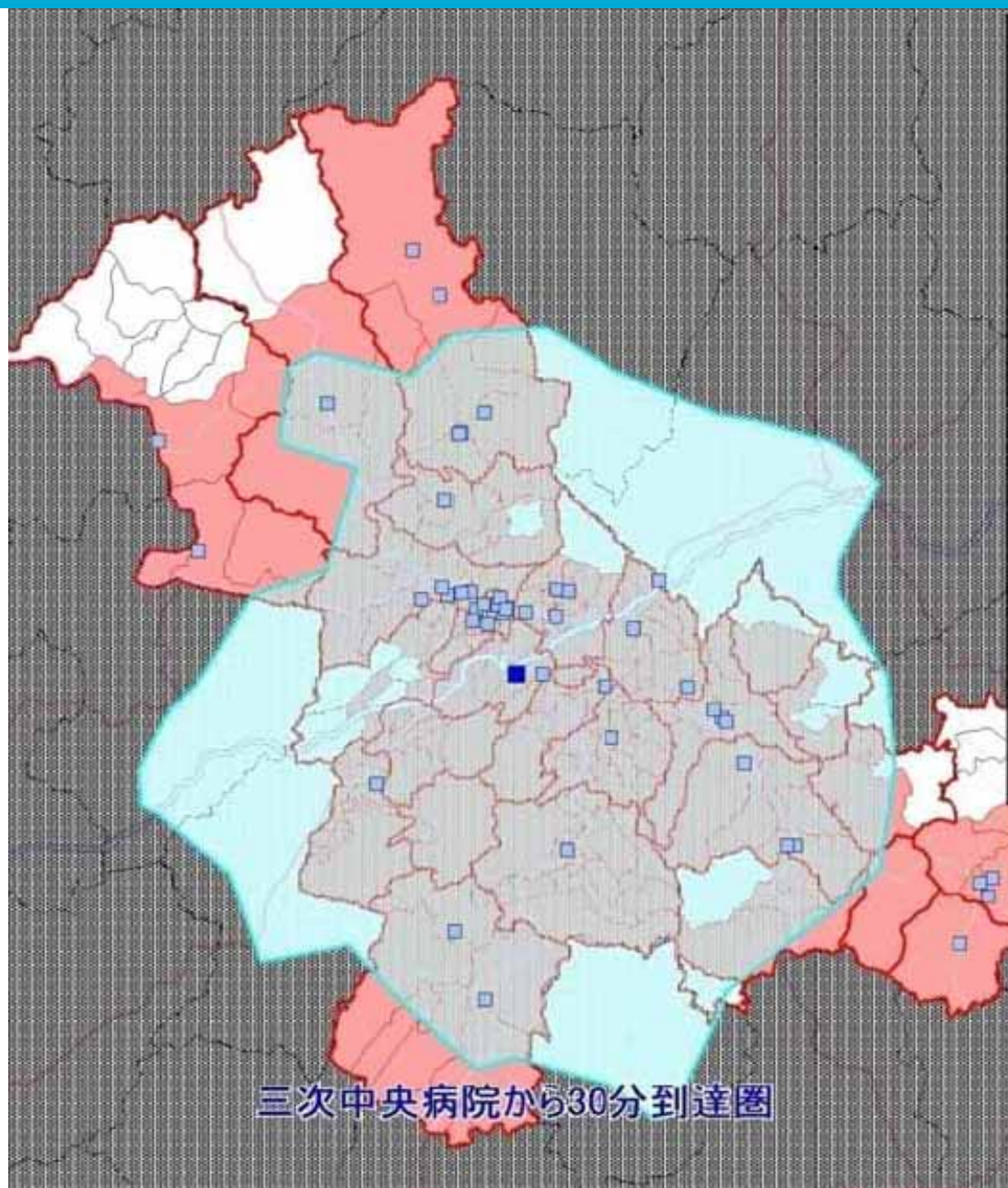
機能分類		利用頻度 (回/月)	所要時間 (分)	移動の満足度※ (満足5⇄不満足1)		施設の満足度※ (満足5⇄不満足1)	
大分類	小分類			2.5	2.5	2.5	2.5
医療	日常的な医療	1.2	10.3	2.89	2.74		
	定期的な通院先	0.6	20.2	2.68	2.77		
	専門医療	0.8	16.7	2.69	2.78		
	高度医療	—	39.0	1.97	2.67		
商業 (食料)	食料品店	5.0	11.6	2.64	2.32		
	コンビニ	4.1	14.5	2.62	2.52		
	スーパー	7.1	16.2	2.63	2.69		
	デパート・大型 ショッピングセンター	0.8	49.8	2.09	2.73		
商業 (衣類)	衣料品店	0.5	18.9	2.47	2.38		
	スーパー・量販店	0.9	21.2	2.43	2.49		
	デパート・大型 ショッピングセンター	0.4	50.0	2.09	2.71		

※：満足度は5段階評価で聞いており、満足5、やや満足4、どちらでもない3、やや不満2、不満足1として平均値を算出

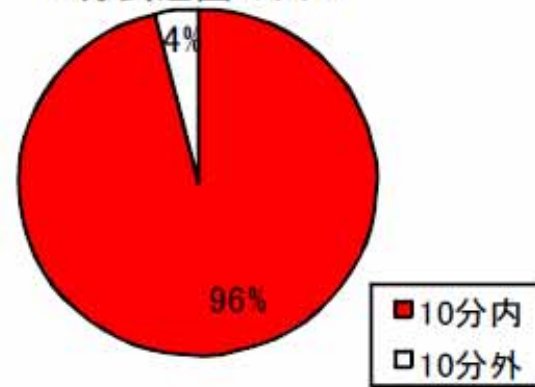


- 三次市役場**
- ◆ 三次市役所 (1)
 - ◆ 支所 (7)
- 主な商業(食料品店)施設**
- ▲ 2次商業施設 (2)
 - △ 1次商業施設 (39)
- 三次市教育機関**
- 保育園幼稚園 (30)
 - 小学校 (27)
 - 中学校 (12)
 - 高校 (3)
 - 専門学校 (3)
- 医療機関(内科受診可能な機関のみ)**
- 2次医療施設 (1)
 - 1次医療施設 (52)

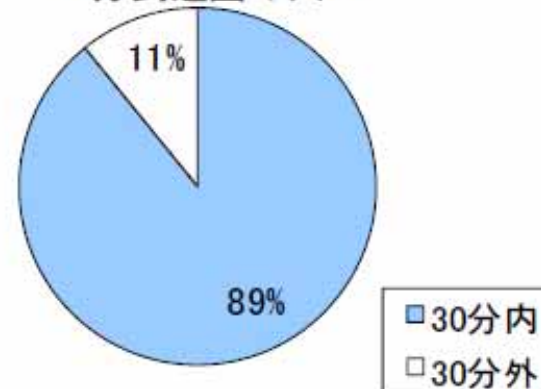
- 2次的中心エリア(半径2km)
医療・商業・教育・行政の2次拠点を内包
- 1次的中心エリア(半径1km)
医療・商業・教育・行政の1次拠点を内包
* 旧町村の中心エリアと一致(支所所在地)
- 1次的中心エリア(半径1km)
医療・商業・教育の1次拠点を内包



10分到達圏の人口



30分到達圏の人口



医療機関(内科受診可能な機関のみ)

- 1次医療施設 (52)
- 2次医療施設 (1)

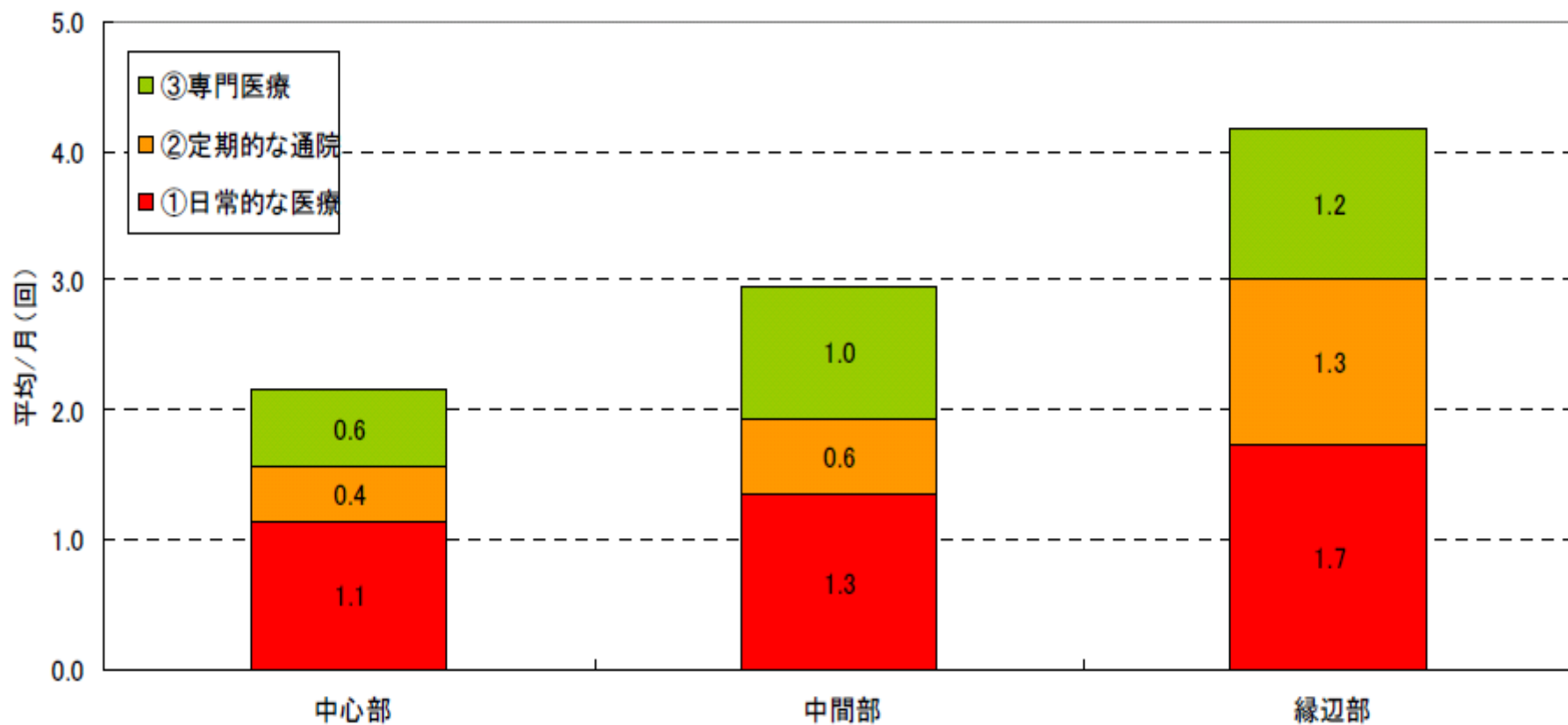
■ 2次医療機関から30分内

■ 1次医療機関から10分内

2005年国勢調査データによる集計

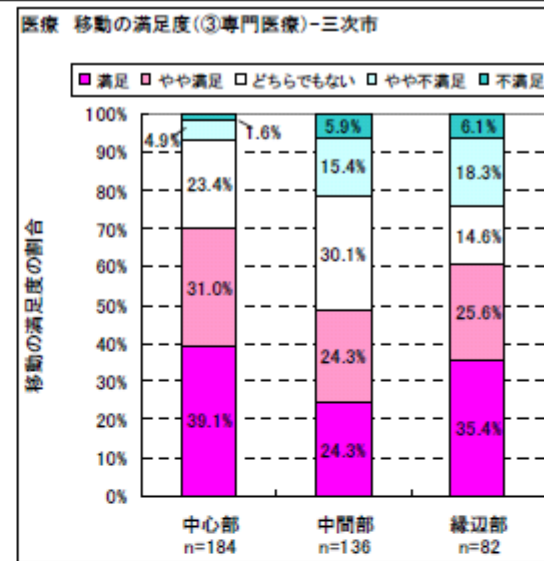
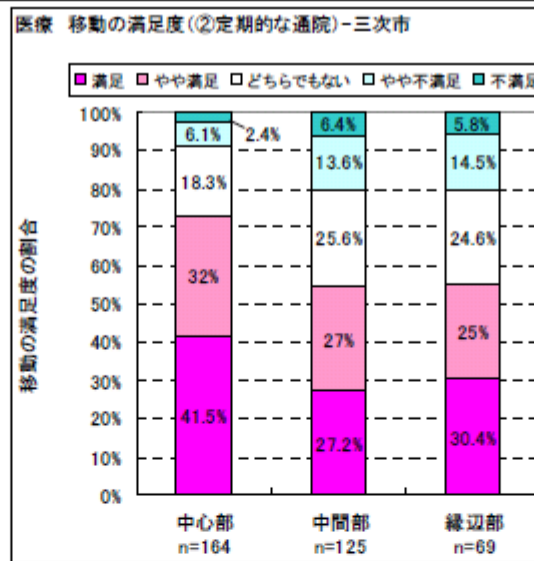
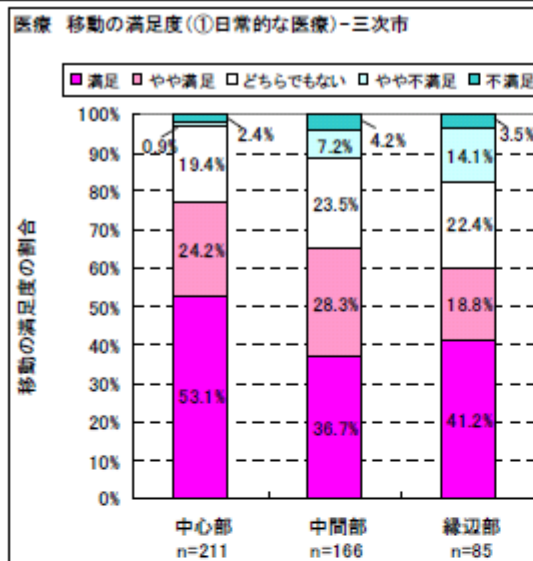
サンプル数: 1464

平均利用回数(三次市)医療-全体

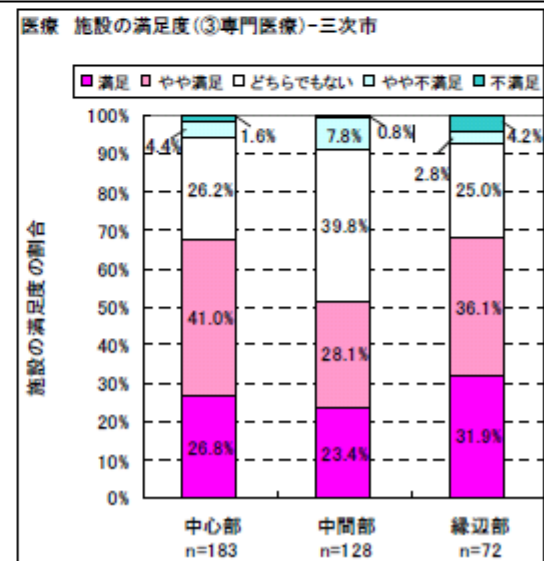
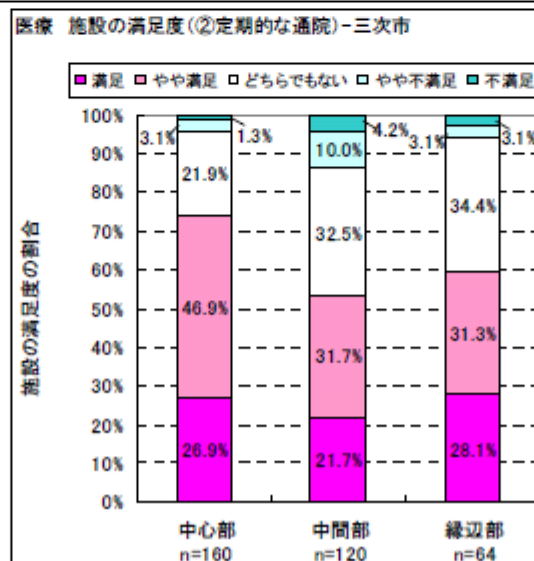
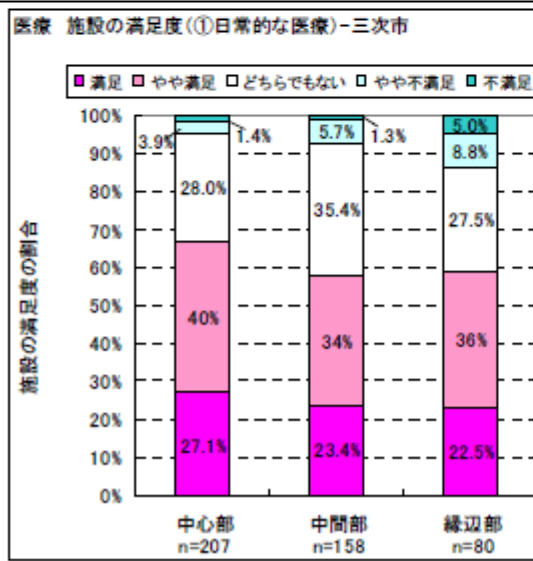


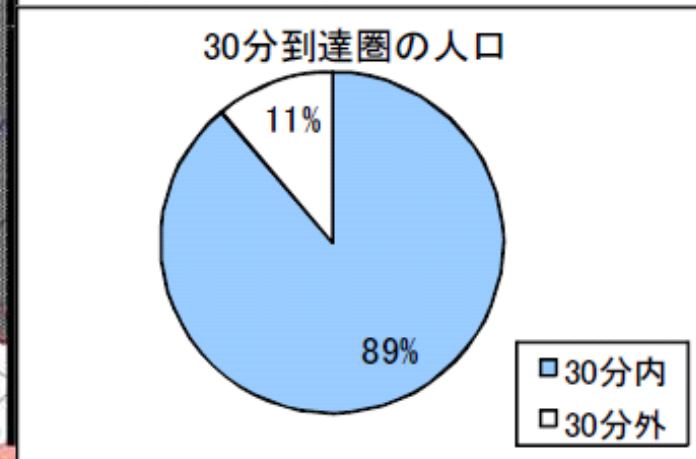
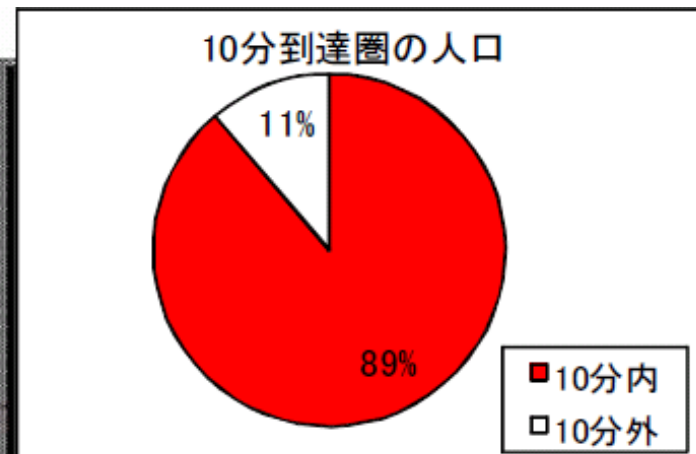
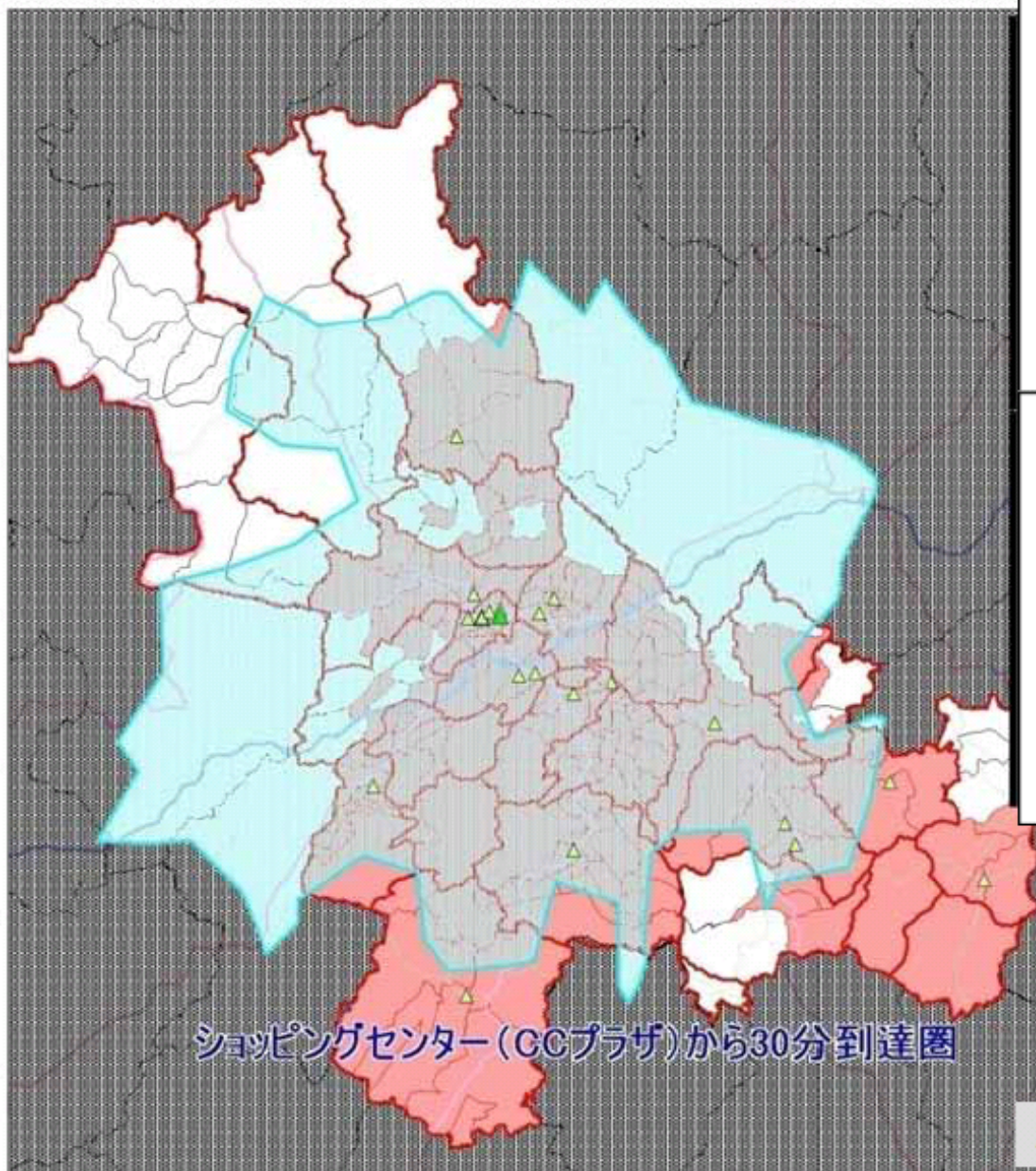
三次市の地区別の医療機関の満足度

移動の満足度



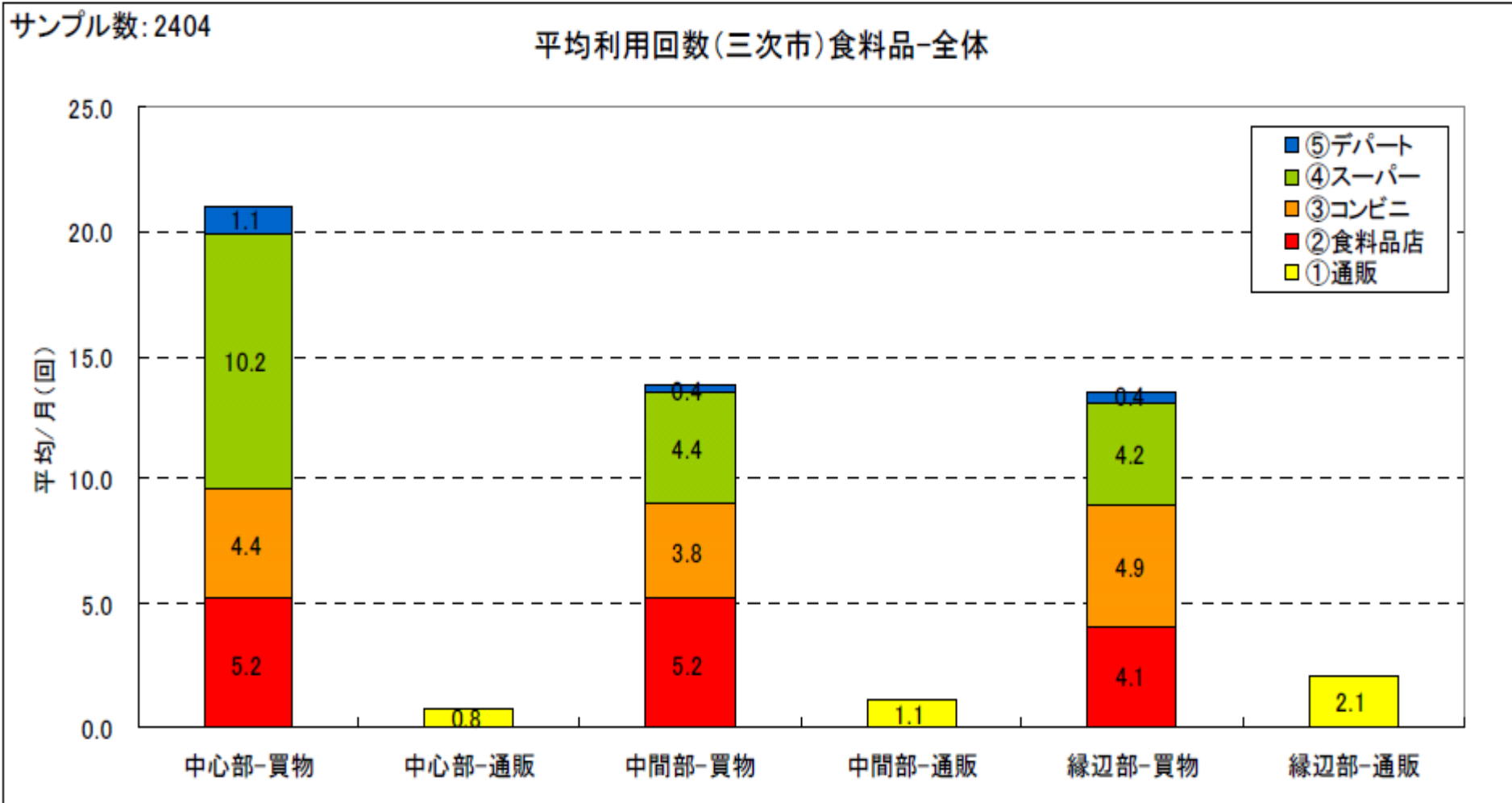
施設の満足度



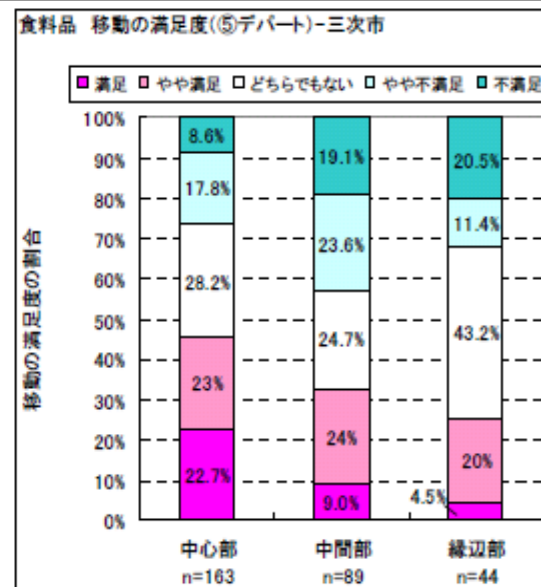
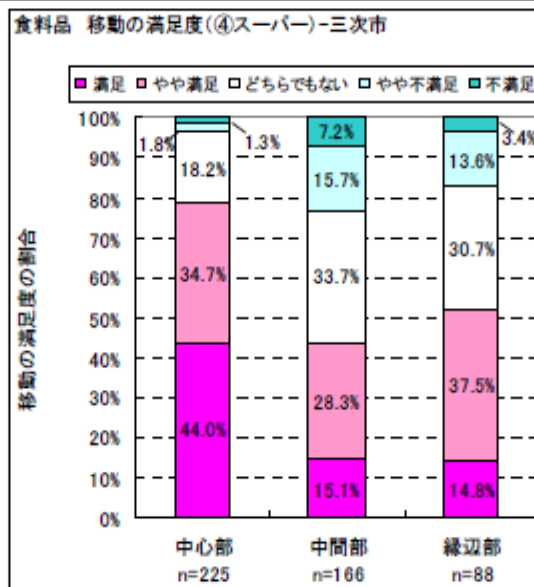
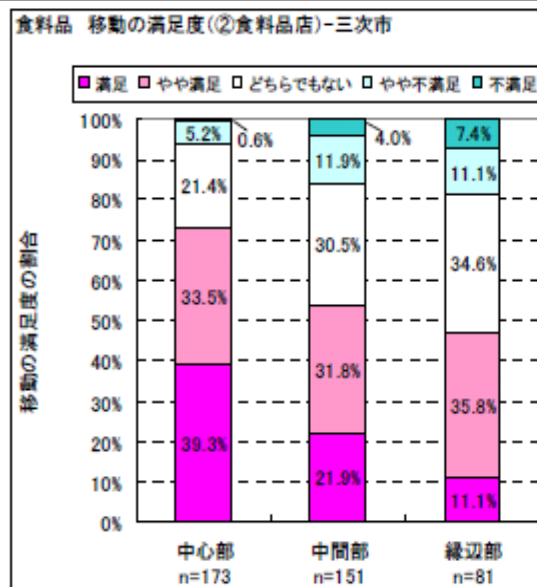


- 商業施設(食料品)
- △ 1次商業施設(スーパー) (21)
 - ▲ 2次商業施設(大店舗法3000平方m以上) (2)
- 2次商業施設から30分内
 1次商業施設から10分内

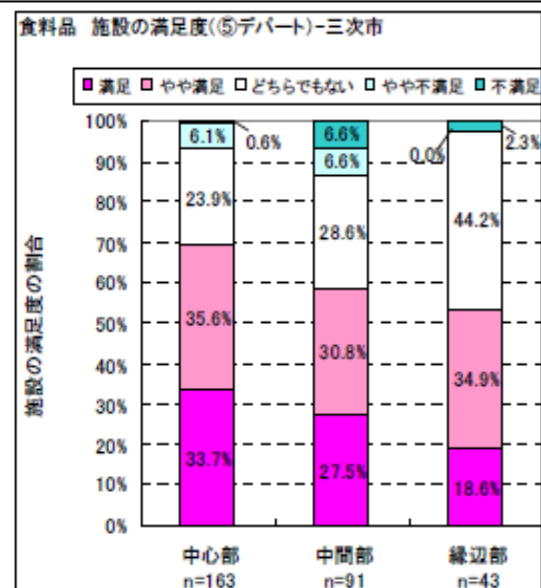
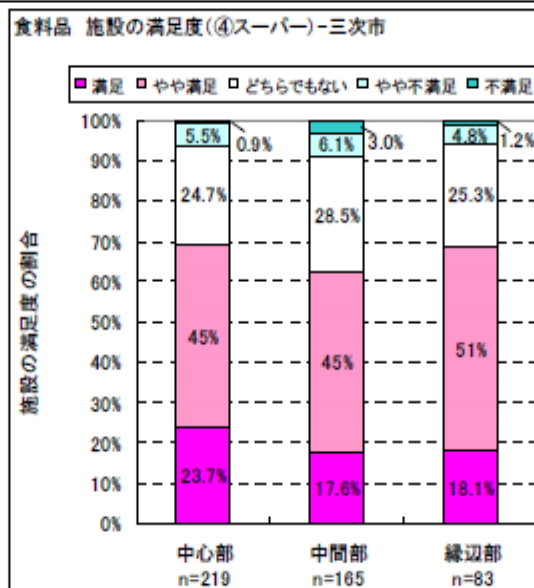
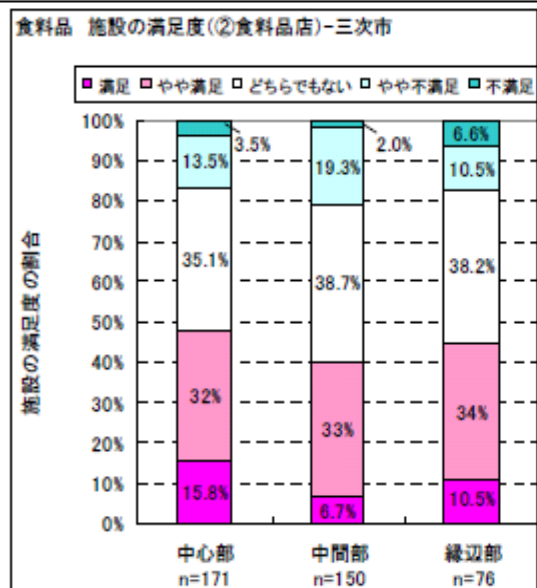
2005年国勢調査データによる集計



移動の満足度

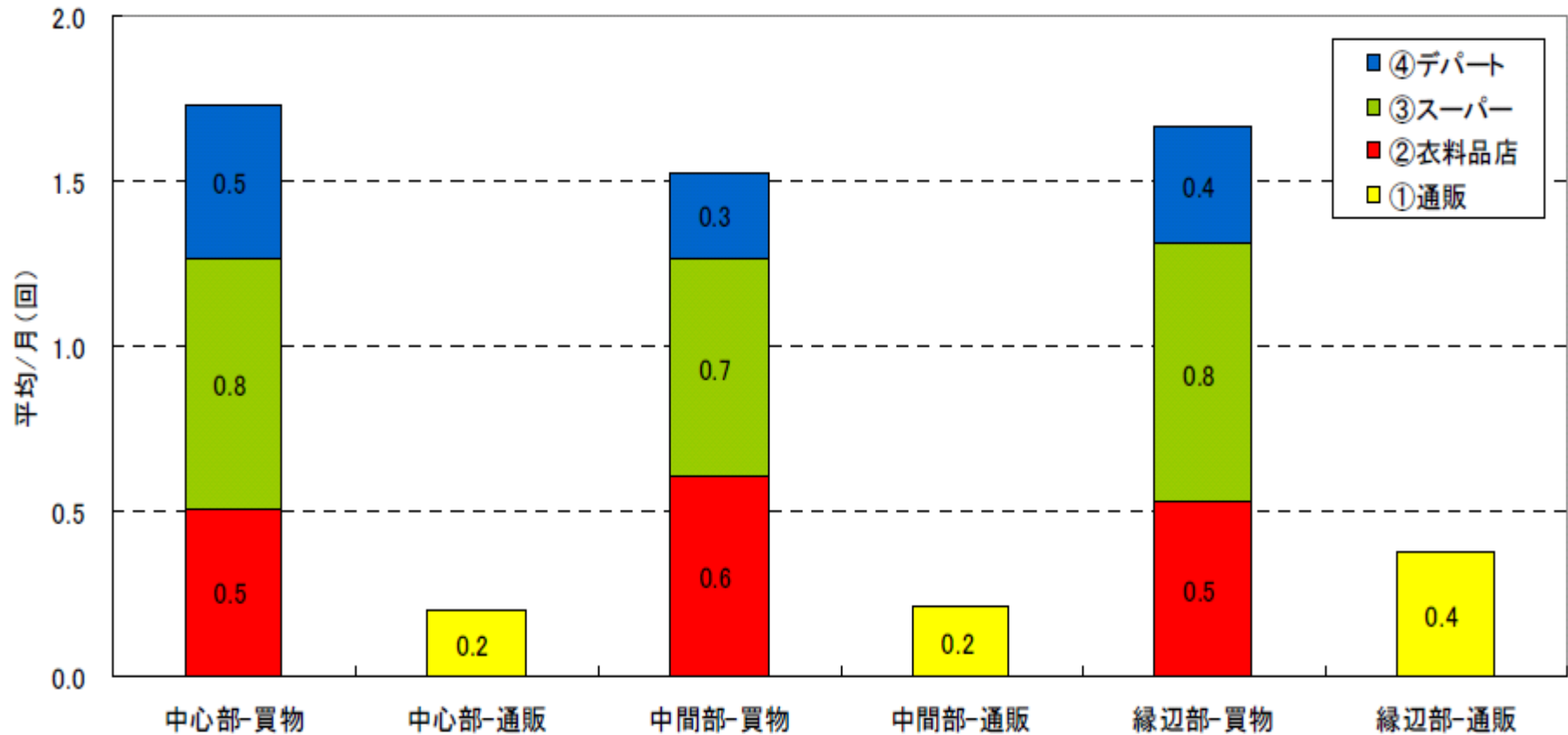


施設の満足度



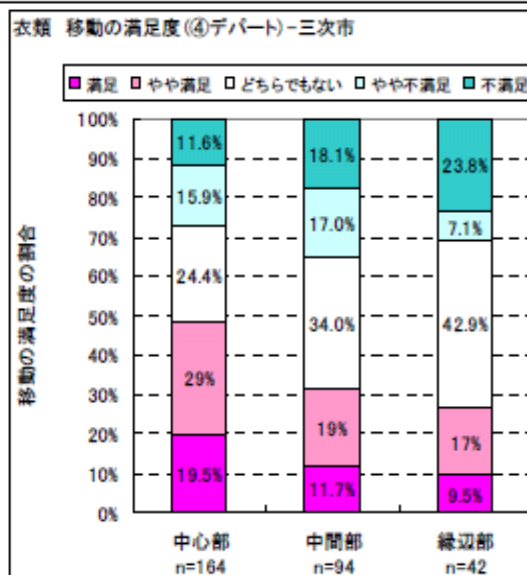
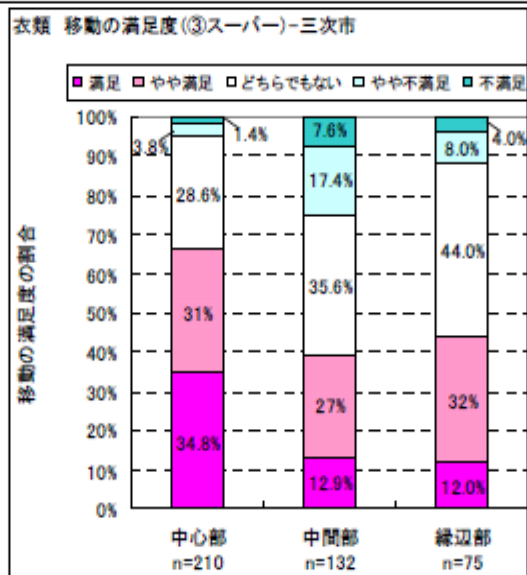
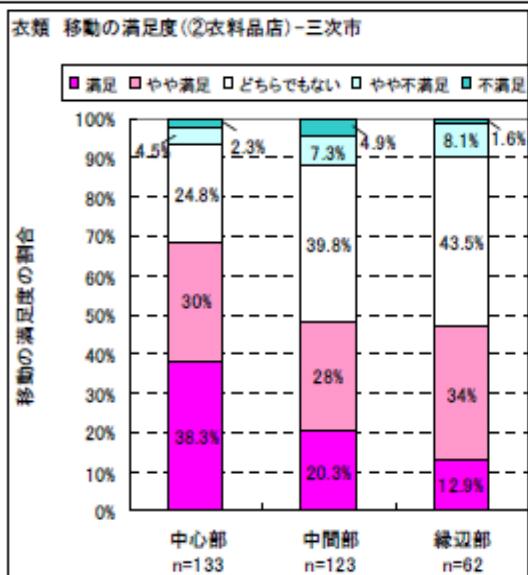
サンプル数: 1876

平均利用回数(三次市)衣類-全体



三次市の地区別の商業施設(衣類)の満足度

移動の満足度



施設の満足

